

МИНИСТЕРСТВО НАУКИ И ВЫСШЕГО ОБРАЗОВАНИЯ
РОССИЙСКОЙ ФЕДЕРАЦИИ

Федеральное государственное бюджетное образовательное
учреждение высшего образования «Саратовский государственный технический
университет имени Гагарина Ю.А.»

Профессионально-педагогический колледж

УТВЕРЖДАЮ
Директор
Профессионально-педагогического
колледжа СГТУ имени Гагарина Ю.А.
Т.И. Кузнецова



ФОНД ОЦЕНОЧНЫХ СРЕДСТВ

результатов освоения программы профессионального модуля

**ПМ.01 ТЕХНИЧЕСКОЕ И ОРГАНИЗАЦИОННОЕ ОБЕСПЕЧЕНИЕ
ПРОИЗВОДСТВА РАБОТ ОДНОГО ВИДА (БЛАГОУСТРОЙСТВО,
ОЗЕЛЕНЕНИЕ, ТЕХНИЧЕСКОЕ ОБСЛУЖИВАНИЕ, СОДЕРЖАНИЕ)
НА ТЕРРИТОРИЯХ И ОБЪЕКТАХ**

специальность

35.02.12 САДОВО-ПАРКОВОЕ И ЛАНДШАФТНОЕ СТРОИТЕЛЬСТВО

Рассмотрено на заседании цикловой методической
комиссии Технических специальностей
Председатель ЦМК _____ Е.Э. Воеводина

Саратов 2024

Фонд оценочных средств результатов освоения программы профессионального модуля ПМ.01 Техническое и организационное обеспечение производства работ одного вида (благоустройство, озеленение, техническое обслуживание, содержание) на территориях и объектах по специальности 35.02.12 «Садово-парковое и ландшафтное строительство», составлен на основании требований федерального государственного образовательного стандарта среднего профессионального образования по специальности 35.02.12 «Садово-парковое и ландшафтное строительство» утвержденного приказом Министерства образования и науки Российской Федерации от 05.05.2022 г. N 309.

Разработчик Тарасова Г.Н., преподаватель Профессионально-педагогического колледжа ФГБОУ ВО «СГТУ имени Гагарина Ю.А.»

1. Паспорт фонда оценочных средств

1.1. Область применения

Фонд оценочных средств предназначен для оценки результатов освоения профессионального модуля ПМ.01 Техническое и организационное обеспечение производства работ одного вида (благоустройство, озеленение, техническое обслуживание, содержание) на территориях и объектах по специальности 35.02.12 «Садово-парковое и ландшафтное строительство».

1.2. Организация контроля и оценки освоения программы профессионального модуля

Профессиональный модуль осваивается в объеме 656 часов.

Результатом освоения профессионального модуля является готовность обучающегося к выполнению профессиональной деятельности: ВПД Техническое и организационное обеспечение производства работ одного вида (благоустройство, озеленение, техническое обслуживание, содержание) на территориях и объектах.

Задачи профессионального модуля:

- привить студентам необходимые навыки для решения задач в области их профессиональной деятельности, умея выделять главное в поставленной проблеме и решать её путем разбиения на более мелкие и простые подзадачи;
- научить студентов планировать свою деятельность на различных уровнях;
- научить студентов выполнять работы по проектированию объектов садово-паркового и ландшафтного строительства;
- научить студентов разрабатывать проектно-сметную документацию;
- научить студентов использовать компьютерные программы для создания проектных чертежей объектов озеленения.

Таблица 1 Формы контроля и оценивания профессионального модуля

Элемент модуля, профессиональный модуль	Формы контроля	
	Промежуточная аттестация	Текущий контроль
МДК.01.01. Организационное и техническое обеспечение работ по благоустройству, озеленению, техническому обслуживанию и содержанию на территориях и объектах	Экзамен Курсовой проект	-устный (фронтальный) или письменный опрос на занятиях; -выполнение и защита практических работ; -решение ситуационных задач; -выполнение самостоятельных работ
МДК 01.02. Выполнение паспортизации территорий и объектов зеленого фонда в населенных пунктах	Экзамен	-устный (фронтальный) или письменный опрос на занятиях; -выполнение и защита практических работ; -решение ситуационных задач; -выполнение

		самостоятельных работ
УП 01.01 Учебная практика Выполнение подготовки ландшафтных работ по основанию геодезических измерений	Дифференцированный зачет	Выполнение работ на учебной практике
ПП. 01.01 Производственная практика Выполнение работ по техническому и организационному обеспечению производства работ на территориях и объектах	Дифференцированный зачет	Выполнение работ на производственной практике
ПМ 01 Организационное и техническое обеспечение работ по благоустройству, озеленению, техническому обслуживанию и содержанию на территориях и объектах	Экзамен (квалификационный)	

Формой итоговой аттестации по профессиональному модулю является экзамен (квалификационный).

Экзамен (квалификационный) проводится с целью определения:

- уровня освоения обучающимися знаний, умений и практического опыта по профессиональному модулю.
- сформированности общих и профессиональных компетенций и личностных результатов;
- готовности обучающихся к выполнению видов профессиональной деятельности в соответствии с требованиями федерального государственного образовательного стандарта среднего профессионального образования (ФГОС СПО) специальности 35.02.12 «Садово-парковое и ландшафтное строительство».

Формой проведения экзамена (квалификационного) является решение комплексных профессиональных задач.

В результате оценки освоения вида профессиональной деятельности осуществляется проверка освоения профессиональных и общих компетенций, личностных результатов:

- ПК 1.1. Выполнять подготовку к производству работ одного вида на территориях и объектах.
- ПК 1.2. Осуществлять оперативное управление производством работ одного вида на территориях и объектах.
- ПК 1.3. Контролировать качество производства работ одного вида на территориях и объектах.

ПК 1.4. Осуществлять материально-техническое обеспечение производства работ одного вида на территориях и объектах.

ПК 1.5. Выполнять руководство работниками при производстве работ одного вида на территориях и объектах.

ОК 1 Выбирать способы решения задач профессиональной деятельности применительно к различным контекстам.

ОК 2 Использовать современные средства поиска, анализа и интерпретации информации, и информационные технологии для выполнения задач профессиональной деятельности.

ОК 3 Планировать и реализовывать собственное профессиональное и личностное развитие, предпринимательскую деятельность в профессиональной сфере, использовать знания по финансовой грамотности в различных жизненных ситуациях

ОК 4 Эффективно взаимодействовать и работать в коллективе и команде.

ОК 5 Осуществлять устную и письменную коммуникацию на государственном языке Российской Федерации с учетом особенностей социального и культурного контекста.

ОК 6 Проявлять гражданско-патриотическую позицию, демонстрировать осознанное поведение на основе традиционных общечеловеческих ценностей, в том числе с учетом гармонизации межнациональных и межрелигиозных отношений, применять стандарты антикоррупционного поведения.

ОК 7 Содействовать сохранению окружающей среды, ресурсосбережению, применять знания об изменении климата, принципы бережливого производства, эффективно действовать в чрезвычайных ситуациях.

ОК 8 Использовать средства физической культуры для сохранения и укрепления здоровья в процессе профессиональной деятельности и поддержания необходимого уровня физической подготовленности

ОК 9 Пользоваться профессиональной документацией на государственном и иностранном языках.

ЛР 1 Осознающий себя гражданином и защитником великой страны.

ЛР2 Проявляющий активную гражданскую позицию, демонстрирующий приверженность принципам честности, порядочности, открытости, экономически активный и участвующий в студенческом и территориальном самоуправлении, в том числе на условиях добровольчества, продуктивно взаимодействующий и участвующий в деятельности общественных организаций.

ЛР3 Соблюдающий нормы правопорядка, следующий идеалам гражданского общества, обеспечения безопасности, прав и свобод граждан России. Лояльный к установкам и проявлениям представителей субкультур, отличающий их от групп с

деструктивным и девиантным поведением. Демонстрирующий неприятие и предупреждающий социально опасное поведение окружающих.

ЛР4 Проявляющий и демонстрирующий уважение к людям труда, осознающий ценность собственного труда. Стремящийся к формированию в сетевой среде личностно и профессионального конструктивного «цифрового следа».

ЛР 5 Демонстрирующий приверженность к родной культуре, исторической памяти на основе любви к Родине, родному народу, малой родине, принятию традиционных ценностей многонационального народа России.

ЛР 6 Проявляющий уважение к людям старшего поколения и готовность к участию в социальной поддержке и волонтерских движениях.

ЛР 7 Осознающий приоритетную ценность личности человека; уважающий собственную и чужую уникальность в различных ситуациях, во всех формах и видах деятельности.

ЛР 8 Проявляющий и демонстрирующий уважение к представителям различных этнокультурных, социальных, конфессиональных и иных групп. Сопричастный к сохранению, преумножению и трансляции культурных традиций и ценностей многонационального российского государства.

ЛР 9 Соблюдающий и пропагандирующий правила здорового и безопасного образа жизни, спорта; предупреждающий либо преодолевающий зависимости от алкоголя, табака, психоактивных веществ, азартных игр и т.д. Сохраняющий психологическую устойчивость в ситуативно сложных или стремительно меняющихся ситуациях.

ЛР 10 Заботящийся о защите окружающей среды, собственной и чужой безопасности, в том числе цифровой.

ЛР 11 Проявляющий уважение к эстетическим ценностям, обладающий основами эстетической культуры.

ЛР 12 Принимающий семейные ценности, готовый к созданию семьи и воспитанию детей; демонстрирующий неприятие насилия в семье, ухода от родительской ответственности, отказа от отношений со своими детьми и их финансового содержания.

ЛР 13 Готовый соответствовать ожиданиям работодателей: активный, проектно-мыслящий, эффективно взаимодействующий и сотрудничающий с коллективом, осознанно выполняющий профессиональные требования, ответственный, пунктуальный, дисциплинированный, трудолюбивый, критически мыслящий, демонстрирующий профессиональную жизнестойкость.

ЛР 14 Оценивающий возможные ограничители свободы своего профессионального выбора, предопределенные психофизиологическими особенностями или состоянием здоровья, мотивированный к сохранению здоровья в процессе профессиональной деятельности.

ЛР15 Готовый к профессиональной конкуренции и конструктивной реакции на критику

ЛР 16 Ориентирующийся в изменяющемся рынке труда, гибко реагирующий на появление новых форм трудовой деятельности, готовый к их освоению, избегающий безработицы, мотивированный к освоению функционально близких видов профессиональной деятельности, имеющих общие объекты (условия, цели) труда, либо иные схожие характеристики

ЛР 17 Содействующий поддержанию престижа своей профессии, отрасли и образовательной организации

ЛР 18 Принимающий цели и задачи научно-технологического, экономического, информационного и социокультурного развития России, готовый работать на их достижение.

ЛР 19 Управляющий собственным профессиональным развитием, рефлексивно оценивающий собственный жизненный опыт, критерии личной успешности, признающий ценность непрерывного образования.

ЛР 20 Способный генерировать новые идеи для решения задач цифровой экономики, перестраивать сложившиеся способы решения задач, выдвигать альтернативные варианты действий с целью выработки новых оптимальных алгоритмов; позиционирующий себя в сети как результативный и привлекательный участник трудовых отношений

ЛР 21 Самостоятельный и ответственный в принятии решений во всех сферах своей деятельности, готовый к исполнению разнообразных социальных ролей, востребованных бизнесом, обществом и государством

ЛР 22 Планирующий и организующий работу структурного подразделения

ЛР 23 Проявляющий управленческие качества в процессе трудовой деятельности

ЛР 24 Инновационность мышления в реализации производственных задач

ЛР 25 Умение реализовывать лидерские качества в производственном процессе.

ЛР 26 Стрессоустойчивость, коммуникабельность.

ЛР 27 Опыт научно-исследовательской деятельности в рамках студенческого научного сообщества.

ЛР 28 Мотивация к самообразованию и развитию.

ЛР 29 Выполнение социальных норм и правил, внутреннего распорядка колледжа и предприятия

ЛР 30 Профессиональная идентичность и ответственность

ЛР 31 Самооценка и рефлексия результатов своей деятельности и развития.

2.Перечень оценочных средств и их характеристик

Формы контроля	Виды контроля	Краткая характеристика	Формы контрольно-оценочного средства в фонде
Текущий контроль успеваемости	Устный опрос	Средство контроля, организованное как специальная беседа преподавателя с обучающимся на темы, связанные с изучением МДК, и рассчитанное на выяснение объема знаний обучающегося по определенному разделу, теме, проблеме и т.п.	Вопросы для обсуждения.
	Защита практических работ	Учебные занятия, которые направлены на экспериментальное подтверждение теоретических положений и формирование учебных и профессиональных практических умений и составляют важную часть теоретической и профессиональной практической подготовки	Перечень практических работ
	Ситуационные задания	Проблемное задание, в котором обучающемуся предлагают осмыслить реальную профессионально-ориентированную ситуацию, необходимую для решения данной проблемы. Сущность данного метода состоит в том, что учебный материал подается обучающемуся в виде реальных профессиональных проблем конкретного предприятия или характерных для определенного вида профессиональной деятельности. Работа над решением кейса, обучающийся приобретает профессиональные знания, умения, навыки в результате активной творческой работы. Он самостоятельно формирует цели, находит и собирает различную информацию, анализирует ее, выдвигает гипотезы, ищет варианты решения проблемы, формирует выводы, обосновывает оптимальное решение ситуации. Процесс решения, промежуточный и итоговый результаты работы обучающегося по решению кейса подлежат контролю.	Варианты заданий, ситуационных заданий составляются на основе типовых заданий
	Домашняя самостоятельная работа	Самостоятельная работа, домашняя работа – планируемая учебная, учебно-исследовательская, научно-	Задания для самостоятельной работы

		исследовательская работа обучающихся, выполняемая во внеаудиторное (аудиторное) время по заданию и при методическом руководстве преподавателя, но без его непосредственного участия	(домашней работы) выдается преподавателем дифференцировано согласно рабочей программе, используя материалы разделов
	Экзамен (квалификационный)	Экзамен (квалификационный) является итоговой формой промежуточной аттестации по профессиональному модулю, проверяет готовность обучающегося к выполнению соответствующего профессиональному модулю вида профессиональной деятельности и сформированности у него компетенций	Задания для обучающегося - пакет для экзаменатора

3. Формы контроля и оценки результатов освоения ПМ 01 Техническое и организационное обеспечение производства работ одного вида (благоустройство, озеленение, техническое обслуживание, содержание) на территориях и объектах

Контроль и оценка результатов освоения – это выявление, измерение и оценивание знаний, умений и формирующихся общих и профессиональных компетенций в рамках освоения ПМ 01 Техническое и организационное обеспечение производства работ одного вида (благоустройство, озеленение, техническое обслуживание, содержание) на территориях и объектах.

В соответствии с учебным планом, рабочей программой ПМ 01 Техническое и организационное обеспечение производства работ одного вида (благоустройство, озеленение, техническое обслуживание, содержание) на территориях и объектах предусматривается текущий и промежуточный контроль результатов освоения.

Основной целью оценки теоретического и практического материала МДК 01.01 является оценка умений и знаний, которая осуществляется с использованием следующих форм:

Текущий контроль успеваемости представляет собой проверку усвоения учебного материала, регулярно осуществляемую на протяжении курса обучения.

Текущий контроль результатов освоения ПМ 01 Техническое и организационное обеспечение производства работ одного вида (благоустройство, озеленение, техническое обслуживание, содержание) на территориях и объектах в соответствии с рабочей программой и календарно-тематическим планом происходит при использовании следующих обязательных форм и методов контроля:

- выполнение и защита практических работ,
- проверка выполнения самостоятельной работы студентов.

Во время проведения учебных занятий дополнительно используются следующие формы контроля – устный опрос, решение задач, тестирование по отдельным темам.

Устный опрос позволяет оценить знания и кругозор учащегося, умение логически построить ответ, владение монологической речью и иные коммуникативные навыки, обладает большими возможностями воспитательного воздействия преподавателя.

Практические работы проводятся с целью усвоения и закрепления практических умений и знаний, овладения профессиональными компетенциями и личностными результатами. В ходе практической работы студенты приобретают умения, предусмотренные рабочей программой ПМ.01 учатся использовать и применять различные методы озеленения и ухода за растениями, деревьями, кустарниками и газонами, анализировать полученные результаты и делать выводы, опираясь на теоретические знания.

Самостоятельная работа направлена на самостоятельное освоение и закрепление учащимися практических умений и знаний, овладение профессиональными компетенциями. Самостоятельная подготовка обучающихся по ПМ 01 Техническое и организационное обеспечение производства работ одного вида (благоустройство, озеленение, техническое обслуживание, содержание) на территориях и объектах.

Система оценивания каждого вида работ описана в соответствующих рекомендациях, разработанных ведущими преподавателями профессионального модуля

При оценивании самостоятельной работы и практических занятий учитывается следующее:

- качество выполнения работы;
- соответствие требованиям к оформлению работы;
- качество устных ответов на контрольные вопросы при защите работы.

Формой промежуточной аттестации по МДК 01.01 является экзамен и курсовой проект. Обучающиеся допускаются к сдаче экзамена при выполнении всех видов самостоятельной работы и практических занятий.

Предметом оценки освоения МДК 01.01 являются умения и знания.

иметь практический опыт:

- ознакомление с проектной и разрешительной документацией на производство работ одного вида (благоустройство, озеленение, техническое обслуживание, содержание) на территориях и объектах;
- определение потребности производства работ одного вида (благоустройство, озеленение, техническое обслуживание, содержание) на территориях и объектах;
- оформление заявок на материально-техническое обеспечение производства работ одного вида (благоустройство, озеленение, техническое обслуживание, содержание) на территориях и объектах, включая средства индивидуальной защиты работников при производстве работ на территориях и объектах;

- разработка и выдача производственных заданий работникам на выполнение работ одного вида (благоустройство, озеленение, техническое обслуживание, содержание) на территориях и объектах;
- планирование производства работ технологического процесса в соответствии с инженерно-технической документацией на территориях и объектах;
- установление и доведение производственного задания до работников бригады, инструктирование работников по охране труда на территориях и объектах;
- установление сроков проведения работ по календарному графику производства работ в соответствии с временем года и погодными условиями на территориях и объектах;
- осуществление контроля за исполнением графиков производства работ на территориях и объектах;
- осуществление документального сопровождения производства работ на территориях и объектах;
- оформление результатов выполненных работ в виде исполнительной и рабочей документации на территориях и объектах;
- определение и документальное оформление повреждений элементов благоустройства и зеленых насаждений на территориях и объектах;
- контроль за выполнением работ в соответствии с проектной документацией и производственным заданием на территориях и объектах;
- предварительная проверка соответствия ассортимента поставленного посадочного материала посадочной ведомости и его распределение по местам производства работ на территориях и объектах;
- предварительная проверка соответствия поставленных строительных материалов и деталей, расходных материалов, рабочей документации и распределение их по местам проведения производства работ на территориях и объектах;
- контроль сохранности существующих элементов благоустройства и зеленых насаждений в зоне проведения производства работ на территориях и объектах;
- контроль качества поставляемых материально-технических ресурсов для производства работ одного вида (благоустройство, озеленение, техническое обслуживание, содержание) на территориях и объектах;
- контроль за соблюдением технологий производства работ одного вида (благоустройство, озеленение, техническое обслуживание, содержание) на территориях и объектах;
- контроль санитарного состояния на территориях и объектах;
- материально-техническое обеспечение подготовки производства работ (благоустройство, озеленение, техническое обслуживание, содержание) на территориях и объектах;
- материально-техническое обеспечение производства работ по благоустройству и озеленению на территориях и объектах;
- материально-техническое обеспечение производства работ по техническому обслуживанию и содержанию на территориях и объектах;
- обеспечение работников специальным ручным инвентарем, средствами малой механизации, машинами и механизмами для производства работ, средствами

индивидуальной защиты согласно организационно-технологической документации на территориях и объектах;

- обеспечение необходимого объема растительного грунта в зоне озеленения на территориях и объектах;

- Ознакомление работников с планом и объемами производства работ одного вида (благоустройство, озеленение, техническое обслуживание, содержание) на территориях и объектах;

- Распределение производственных заданий между бригадами, а также субподрядными организациями на территориях и объектах;

- Расстановка работников в соответствии с их квалификацией и производственными заданиями на осуществление работ на территориях и объектах;

- Контроль за соблюдением трудовой дисциплины работниками на территориях и объектах;

- Контроль за соблюдением графиков производства работ (благоустройство, озеленение, техническое обслуживание, содержание) на территориях и объектах;

- Определение нештатных ситуаций на территориях и объектах и своевременное информирование руководства в установленном порядке. **уметь:**

- определять номенклатуру и осуществлять расчет объемов (количества) и графика поставки строительных материалов, конструкций, изделий, оборудования и других видов материально-технических ресурсов в соответствии с производственными заданиями и календарными планами производства работ на территориях и объектах;

- рассчитывать объемы производственных заданий в соответствии с имеющимися материально-техническими ресурсами, специализацией и квалификацией бригад, звеньев и отдельных работников;

- определять соответствие технологии и результатов осуществляемых видов работ по благоустройству, озеленению, техническому обслуживанию и содержанию территорий и объектов нормативным техническим документам, техническим условиям, технологическим картам, картам трудовых процессов;

- определять санитарное состояние территорий и объектов к началу производства работ в соответствии с методикой оценки согласно утвержденным региональным или муниципальным нормативно-правовым документам;

- визуально определять санитарное состояние насаждений; - определять техническое состояние элементов благоустройства и озеленения; - определять необходимые методы ухода за насаждениями;

- документальное сопровождение производства работ по благоустройству, озеленению, техническому обслуживанию и содержанию; - использовать отраслевые справочники и базы данных по посадочному материалу, элементам благоустройства;

- анализировать содержание производственных задач, выбирать методы и средства их решения;

- использовать стандарты для оценки сортности саженцев древесно-кустарниковой растительности и цветочной продукции;

- определять необходимые методы ухода за зелеными насаждениями;

- проводить оценку нарушений технологических процессов при производстве работ по благоустройству, озеленению, техническому обслуживанию и содержанию;
- визуально определять необходимость принятия мер по повышению качества уборки и содержания;
- обеспечивать наладку и регулирование прицепных и навесных орудий;
- использовать геодезические приборы для проверки разбивки и обеспечения уклонов дорожно-тропиночной сети по отметкам;
- определять техническое состояние элементов благоустройства на территориях и объектах, составлять акты технического состояния элементов благоустройства и состояния элементов озеленения;
- разбираться в маркировке посадочного материала, поставляемых строительных материалов и деталей, расходных материалов, оборудования;
- применять стандарты для оценки сортности саженцев древесно-кустарниковой растительности и цветочной продукции;
- производить визуальный и инструментальный контроль качества поставляемых материально-технических ресурсов для производства работ по благоустройству, озеленению, техническому обслуживанию и содержанию;
- определять потребность в материально-техническом обеспечении производства работ по благоустройству, озеленению, техническому обслуживанию и содержанию на территориях и объектах, оформлять соответствующие заявки;
- осуществлять документальное сопровождение производства работ одного вида (благоустройство, озеленение, техническое обслуживание, содержание);
- проводить инструктаж по охране труда с оформлением журнала по охране труда в соответствии с действующим законодательством Российской Федерации и нормативными правовыми актами по охране труда;
- обеспечивать своевременность оформления документов по учету рабочего времени работников;
- координировать действия работников по сбору материалов и документов для подготовки исполнительной и учетной документации при производстве работ одного вида (благоустройство, озеленение, техническое обслуживание, содержание);
- определять нештатные ситуации, связанные с отклонением от установленных регламентов при производстве работ одного вида (благоустройство, озеленение, техническое обслуживание, содержание).

знать:

- государственные стандарты, нормативно-техническая документация по организации производства работ по благоустройству, озеленению, техническому обслуживанию и содержанию территорий и объектов;
- методы определения видов, сложности и объемов производственных заданий;
- требования к благоустройству и озеленению территорий различного назначения;
- порядок производства работ по благоустройству, озеленению, техническому обслуживанию и содержанию территорий и объектов;
- ассортимент деревьев, кустарников и травянистых растений, процессы жизнедеятельности растений, их зависимость от условий окружающей среды;

- требования охраны труда и пожарной безопасности при выполнении работ; - методы оценки исправности применяемых машин, механизмов, средств малой механизации, ручного инструмента;
- правила производства озеленительных работ на благоустраиваемых объектах и территориях;
- правила санитарного содержания, обеспечения чистоты и порядка на благоустраиваемом объекте и территориях;
- правила эксплуатации и обслуживания машин, механизмов при производстве работ на объектах и территории;
- правила ведения исполнительной и учетной документации при производстве работ, проведении технического обслуживания, содержанию элементов благоустройства и озеленения;
- государственные стандарты и нормативно-техническая документация по организации производства работ по благоустройству, озеленению, техническому обслуживанию и содержанию;
- современные технологии, в том числе инновационные, методы производства работ по благоустройству, озеленению, техническому обслуживанию и содержанию;
- методы оперативного и среднесрочного планирования производства работ по благоустройству, озеленению, техническому обслуживанию и содержанию;
- методы проведения обследования технического состояния элементов благоустройства и оценки состояния элементов озеленения;
- требования охраны труда и пожарной безопасности при производстве работ по благоустройству, озеленению, техническому обслуживанию и содержанию;
- порядок и методы использования измерительных приборов при проведении обследования технического состояния элементов благоустройства и оценки состояния элементов озеленения;
- назначение и порядок использования расходных материалов, инструментов, оборудования, применения средств индивидуальной защиты, необходимых для выполнения работ по благоустройству, озеленению, техническому обслуживанию и содержанию;
- ассортимент деревьев, кустарников и травянистых растений, процессы жизнедеятельности растений, их зависимость от условий окружающей среды;
- агротехнические правила по содержанию и уходу за элементами озеленения;
- трудовое законодательство Российской Федерации и нормативные правовые акты, содержащие нормы трудового права;
- правила производства озеленительных работ на благоустраиваемых территориях и объектах; - правила санитарного содержания, обеспечения чистоты и порядка на благоустраиваемых территориях и объектах;
- правила ведения исполнительной и учетной документации при производстве работ одного вида (благоустройство, озеленение, техническое обслуживание, содержание);
- требования охраны труда, производственной санитарии и пожарной безопасности при производстве работ (благоустройство, озеленение, техническое обслуживание, содержание).

В соответствии с учебным планом предусмотрено выполнение курсового проекта по МДК 01.01.

Примерная тематика курсовых проектов

1. Оформление комплекта рабочих чертежей марки ГП на фрагмент объекта
2. Проект цветника в пейзажном стиле «садовый»
3. Проект создания цветника в пейзажном стиле «лесной»
4. Проект создания цветника в пейзажном стиле «деревенский»
5. Проект создания цветника в пейзажном стиле «луговой»
6. Проект создания цветника в пейзажном стиле «экзотический»
7. Создание цветника в пейзажном стиле «трехцветный миксбордер»
8. Создание односторонней рабатки у городского административного здания
9. Создание монохромного цветника на пришкольном участке
10. Создание цветника регулярного стиля в парадной зоне больницы
11. Создание теневого цветника в палисаднике жилого дома многоэтажного строительства
12. Создание каменистого сада на территории детского сада
13. Создание тематической зоны «водный сад» на территории парка отдыха
14. Создание тематической зоны «альпийская горка» на территории культового сооружения
15. Цветочное оформление мемориальной зоны в городском сквере
16. Балконное оформление жилого дома малоэтажного строительства
17. Реконструкция цветочного оформления придомовой полосы жилого дома малоэтажного строительства
18. Декоративное оформление сквера на городской площади модульными цветниками
19. Проект реконструкции розария на территории дендрария
20. Декоративное оформление подпорной стенки в парке отдыха.
21. Декоративное оформление подпорной стенки в садовом участке индивидуального жилого строительства
22. Создание миксбордера в парадной зоне сада индивидуального жилого строительства
23. Создание тематического участка декоративных и лекарственных трав в саду индивидуального жилого строительства
24. Создание тематической зоны «декоративный огород» в саду индивидуального жилого строительства
25. Вертикальное оформление зоны отдыха на территории санатория
26. Создание цветочных групп на территории городского бульвара
27. Цветочное оформление прогулочной зоны на набережной
28. Декоративное оформление искусственного водоема на территории детского лагеря отдыха
29. Декоративное оформление детской зоны в зоопарке
30. Декоративное оформление участка учреждения культурно-бытового назначения

Критерии оценки курсового проекта

Оценка «отлично» ставится студенту, который в срок, в полном объеме и на высоком уровне выполнил и защитил курсовой проект. Тема, заявленная в работе, раскрыта полностью, курсовой проект подготовлен в соответствии с предъявляемыми требованиями. Рецензия преподавателя положительная.

Оценка «хорошо» ставится студенту, который выполнил и защитил курсовой проект, но с незначительными замечаниями, был менее самостоятелен и инициативен. Тема работы раскрыта, но выводы носят поверхностный характер, практические материалы обработаны не полностью. Рецензия преподавателя положительная.

Оценка «удовлетворительно» ставится студенту, который допускал при защите просчеты и ошибки в курсовой проект, не полностью раскрыл заявленную тему, делал поверхностные выводы, слабо продемонстрировал аналитические способности и навыки работы с теоретическими источниками. Рецензия преподавателя с замечаниями.

Оценка «неудовлетворительно» ставится студенту, который не выполнил курсовой проект, либо выполнил с грубыми нарушениями требований, не раскрыл заявленную тему, не выполнил практической части работы. В случае получения неудовлетворительной оценки по курсовому проекту студент обязан в 2-х недельный срок: 1) выполнить курсовой проект и сдать ее на кафедру для регистрации и рецензирования (в случае невыполнения) 2) переписать курсовой проект (в случае грубых недочетов, отмеченных при рецензировании курсового проекта преподавателем)

Перечень практических занятий

Практическое занятие №1 Проведение комплекса мероприятий по уходу за растениями, на базе Зимнего Сада Академии

Практическое занятие №2 Эскизная разработка архитектурно-планировочного решения помещения зимнего сада.

Практическое занятие №3 Эскизная разработка объемно-пространственного решения помещения зимнего сада.

Практическое занятие №4 Подбор ассортимента комнатных растений для зимнего сада

Практическое занятие №5 Подбор оборудования для зимнего сада

Практическое занятие №6 Подбор мебели и малых архитектурных форм для зимнего сада

Практическое занятие №7 Детальная проработка эскизного предложения зимнего сада 2

Практическое занятие №8 Доработка эскиза, подготовка к переносу на ватман.

Практическое занятие №9 Оформление проекта зимнего сада в карандаше 2

Практическое занятие №10 Прорисовка разверток по стенам или разреза через зимний сад в карандаше

Практическое занятие №11 Оформление проекта зимнего сада. Компонировка проекта зимнего сада на листе.

Практическое занятие №12 Оформление проекта зимнего сада . Выбор техники подачи проекта зимнего сада (графическая подача, техника отмывки,

аппликационная техника, техника набрызга, смешанная техника, компьютерная графика)

Практическое занятие №13 Надписи на проекте. Условные обозначения и экспликация. Ориентация.

Практическое занятие №14 Чистовое оформление проекта зимнего сада. Подготовка к подаче.

Практическое занятие №15 Монтаж выставки творческих работ зимних садов.

ОК 01. Выбирать способы решения задач профессиональной деятельности применительно к различным контекстам.

Знать: актуальный профессиональный и социальный контекст, в котором приходится работать и жить; основные источники информации и ресурсы для решения задач и проблем в профессиональном и/или социальном контексте; алгоритмы выполнения работ в профессиональной и смежных областях; методы работы в профессиональной и смежных сферах; структуру плана для решения задач; порядок оценки результатов решения задач профессиональной деятельности.

Уметь: распознавать задачу и/или проблему в профессиональном и/или социальном контексте; анализировать задачу и/или проблему и выделять её составные части; определять этапы решения задачи; выявлять и эффективно искать информацию, необходимую для решения задачи и/или проблемы; составлять план действия; определять необходимые ресурсы; владеть актуальными методами работы в профессиональной и смежных сферах; реализовывать составленный план; оценивать результат и последствия своих действий (самостоятельно или с помощью наставника)

ОК 02. Использовать современные средства поиска, анализа и интерпретации информации, и информационные технологии для выполнения задач профессиональной деятельности.

Знать: номенклатуру информационных источников, применяемых в профессиональной деятельности; приемы структурирования информации; формат оформления результатов поиска информации; современные средства и устройства информатизации; порядок их применения и программное обеспечение в профессиональной деятельности.

Уметь: определять задачи для поиска информации; определять необходимые источники информации; планировать процесс поиска; структурировать получаемую информацию; выделять наиболее значимое в перечне информации; оценивать практическую значимость результатов поиска; применять средства информационных технологий для решения профессиональных задач; использовать современное программное обеспечение.

ОК 03. Планировать и реализовывать собственное профессиональное и личностное развитие, предпринимательскую деятельность в профессиональной сфере, использовать знания по финансовой грамотности в различных жизненных ситуациях.

Знать: содержание актуальной нормативно-правовой документации; современная научная и профессиональная терминология; возможные траектории профессионального развития и самообразования; основы предпринимательской деятельности; основы финансовой грамотности; правила разработки бизнес-планов; порядок выстраивания презентации; кредитные банковские продукты.

Уметь: определять актуальность нормативно-правовой документации в профессиональной деятельности; применять современную научную профессиональную терминологию; определять и выстраивать траектории профессионального развития и самообразования; выявлять достоинства и недостатки коммерческой идеи; презентовать идеи открытия собственного дела в профессиональной деятельности; оформлять бизнес-план; рассчитывать размеры выплат по процентным ставкам кредитования; определять инвестиционную привлекательность коммерческих идей в рамках профессиональной деятельности; презентовать бизнес-идею; определять источники финансирования

ОК 04. Эффективно взаимодействовать и работать в коллективе и команде.

Знать: психологические основы деятельности коллектива, психологические особенности личности; основы проектной деятельности.

Уметь: организовывать работу коллектива и команды; взаимодействовать с коллегами, руководством, клиентами в ходе профессиональной деятельности

ОК 05. Осуществлять устную и письменную коммуникацию на государственном языке Российской Федерации с учетом особенностей социального и культурного контекста.

Знать: особенности социального и культурного контекста; правила оформления документов и построения устных сообщений.

Уметь: грамотно излагать свои мысли и оформлять документы по профессиональной тематике на государственном языке; проявлять толерантность в рабочем коллективе.

ОК 07. Содействовать сохранению окружающей среды, ресурсосбережению, применять знания об изменении климата, принципы бережливого производства, эффективно действовать в чрезвычайных ситуациях.

Знать правила экологической безопасности при ведении профессиональной деятельности; основные ресурсы, задействованные в профессиональной деятельности; пути обеспечения ресурсосбережения; основные виды чрезвычайных событий природного и техногенного происхождения, опасные явления, порождаемые их действием; основные направления изменения климатических условий региона.

Уметь: соблюдать нормы экологической безопасности; определять направления ресурсосбережения в рамках профессиональной деятельности по специальности; оценить чрезвычайную ситуацию, составить алгоритм действий и определять необходимые ресурсы для её устранения; осуществлять работу с соблюдением принципов бережливого производства; организовывать профессиональную деятельность с учетом знаний об изменении климатических условий региона; использовать энергосберегающие и ресурсосберегающие технологии в профессиональной деятельности по специальности.

ОК 08. Использовать средства физической культуры для сохранения и укрепления здоровья в процессе профессиональной деятельности и поддержания необходимого уровня физической подготовленности.

Знать роль физической культуры в общекультурном, профессиональном и социальном развитии человека; основы здорового образа жизни; условия профессиональной деятельности и зоны риска физического здоровья для специальности; средства профилактики перенапряжения.

Уметь: использовать физкультурно-оздоровительную деятельность для укрепления здоровья, достижения жизненных и профессиональных целей; применять рациональные приемы двигательных функций в профессиональной деятельности; пользоваться средствами профилактики перенапряжения, характерными для данной специальности.

ОК 09. Пользоваться профессиональной документацией на государственном и иностранных языках.

Знать: правила построения простых и сложных предложений на профессиональные темы; основные общеупотребительные глаголы (бытовая и профессиональная лексика); лексический минимум, относящийся к описанию предметов, средств и процессов профессиональной деятельности; особенности произношения; правила чтения текстов профессиональной направленности.

Уметь: понимать общий смысл четко произнесенных высказываний на известные темы (профессиональные и бытовые), понимать тексты на базовые профессиональные темы; участвовать в диалогах на знакомые общие и профессиональные темы; строить простые высказывания о себе и о своей профессиональной деятельности; кратко обосновывать и объяснять свои действия (текущие и планируемые); писать простые связные сообщения на знакомые или интересующие профессиональные темы.

ПК 1.1. Выполнять подготовку к производству работ одного вида на территориях и объектах

Знать государственные стандарты, нормативно-техническую документацию по организации производства работ по благоустройству, озеленению, техническому обслуживанию и содержанию территорий и объектов; методы определения видов, сложности и объемов производственных заданий; требования к благоустройству и озеленению территорий различного назначения; порядок производства работ по благоустройству, озеленению, техническому обслуживанию и содержанию территорий и объектов; ассортимент деревьев, кустарников и травянистых растений, процессы жизнедеятельности растений, их зависимость от условий окружающей среды.

Уметь: определять номенклатуру и осуществлять расчет объемов (количества) и графика поставки строительных материалов, конструкций, изделий, оборудования и других видов материально-технических ресурсов в соответствии с производственными заданиями и календарными планами производства работ на территориях и объектах; рассчитывать объемы производственных заданий в соответствии с имеющимися материально-техническими ресурсами, специализацией и квалификацией бригад, звеньев и отдельных работников; определять соответствие технологии и результатов осуществляемых видов работ по благоустройству, озеленению, техническому обслуживанию и содержанию территорий и объектов нормативным техническим документам, техническим условиям, технологическим картам, картам трудовых процессов; определять санитарное состояние территорий и объектов к началу производства работ в соответствии с методикой оценки согласно утвержденным региональным или муниципальным нормативно-правовым документам.

Владеть: навыками работы с проектной и разрешительной документацией на производство работ одного вида (благоустройство, озеленение, техническое обслуживание, содержание) на территориях и объектах; навыками определения потребности производства работ одного вида (благоустройство, озеленение, техническое обслуживание, содержание) на территориях и объектах; навыками оформления заявок на материально-техническое обеспечение производства работ одного вида (благоустройство, озеленение, техническое обслуживание, содержание) на территориях и объектах, включая средства индивидуальной защиты работников при производстве работ на территориях и объектах; навыками разработки и выдачи производственных заданий работникам на выполнение работ одного вида (благоустройство, озеленение, техническое обслуживание, содержание) на территориях и объектах.

ПК 1.2. Осуществлять оперативное управление производством работ одного вида на территориях и объектах

Знать требования охраны труда и пожарной безопасности при выполнении работ; методы оценки исправности применяемых машин, механизмов, средств малой механизации, ручного инструмента; правила производства озеленительных работ на благоустраиваемых объектах и территориях; правила санитарного содержания, обеспечения чистоты и порядка на благоустраиваемом объекте и территориях; правила эксплуатации и обслуживания машин, механизмов при производстве работ на объектах и территории; правила ведения исполнительной и учетной документации при производстве работ, проведении технического обслуживания, содержанию элементов благоустройства и озеленения.

Уметь: визуально определять санитарное состояние насаждений; определять техническое состояние элементов благоустройства и озеленения; определять необходимые методы ухода за насаждениями; документально сопровождать производства работ по благоустройству, озеленению, техническому обслуживанию и содержанию; использовать отраслевые справочники и базы данных по посадочному материалу, элементам благоустройства; анализировать содержание производственных задач, выбирать методы и средства их решения; использовать стандарты для оценки сортности саженцев древесно-кустарниковой растительности и цветочной продукции..

Владеть: навыками планирования производства работ технологического процесса в соответствии с инженерно-технической документацией на территориях и объектах; навыками установления и доведение производственного задания до работников бригады, инструктирование работников по охране труда на территориях и объектах; навыками установления сроков проведения работ по календарному графику производства работ в соответствии с временем года и погодными условиями на территориях и объектах; навыками осуществления контроля за исполнением графиков производства работ на территориях и объектах; навыками осуществления документального сопровождения производства работ на территориях и объектах; навыками оформления результатов выполненных работ в виде исполнительной и рабочей документации на территориях и объектах; навыками определения и документальное оформление повреждений элементов благоустройства и зеленых насаждений на территориях и объектах.

ПК 1.3. Контролировать качество производства работ одного вида на территориях и объектах

Знать: государственные стандарты и нормативно-техническая документация по организации производства работ по благоустройству, озеленению, техническому обслуживанию и содержанию; современные технологии, в том числе инновационные, методы производства работ по благоустройству, озеленению, техническому обслуживанию и содержанию; методы оперативного и среднесрочного планирования производства работ по благоустройству, озеленению, техническому обслуживанию и содержанию; методы проведения обследования технического состояния элементов благоустройства и оценки состояния элементов озеленения; требования охраны труда и пожарной безопасности при производстве работ по благоустройству, озеленению, техническому обслуживанию и содержанию.

Уметь: определять необходимые методы ухода за зелеными насаждениями; проводить оценку нарушений технологических процессов при производстве работ по благоустройству, озеленению, техническому обслуживанию и содержанию; визуально определять необходимость принятия мер по повышению качества уборки и содержания; обеспечивать наладку и регулирование прицепных и навесных орудий; использовать геодезические приборы для проверки разбивки и обеспечения уклонов дорожно-тропиночной сети по отметкам; определять техническое состояние элементов благоустройства на территориях и объектах, составлять акты технического состояния элементов благоустройства и состояния элементов озеленения.

Владеть: навыками контроля за выполнением работ в соответствии с проектной документацией и производственным заданием на территориях и объектах; навыками предварительной проверки соответствия ассортимента поставленного посадочного материала посадочной ведомости и его распределение по местам производства работ на территориях и объектах; навыками предварительной проверки соответствия поставленных строительных материалов и деталей, расходных материалов, рабочей документации и распределения их по местам проведения производства работ на территориях и объектах; навыками контроля сохранности существующих элементов благоустройства и зеленых насаждений в зоне проведения производства работ на территориях и объектах; навыками контроля качества поставляемых материально-технических ресурсов для производства работ одного вида (благоустройство, озеленение, техническое обслуживание, содержание) на территориях и объектах; навыками контроля за соблюдением технологий производства работ одного вида (благоустройство, озеленение, техническое обслуживание, содержание) на территориях и объектах; навыками контроля санитарного состояния на территориях и объектах.

ПК 1.4. Осуществлять материально-техническое обеспечение производства работ одного вида на территориях и объектах.

Знать: порядок и методы использования измерительных приборов при проведении обследования технического состояния элементов благоустройства и оценки состояния элементов озеленения; назначение и порядок использования расходных материалов,

инструментов, оборудования, применения средств индивидуальной защиты, необходимых для выполнения работ по благоустройству, озеленению, техническому обслуживанию и содержанию; ассортимент деревьев, кустарников и травянистых растений, процессы жизнедеятельности растений, их зависимость от условий окружающей среды; агротехнические правила по содержанию и уходу за элементами озеленения.

Уметь: разбираться в маркировке посадочного материала, поставляемых строительных материалов и деталей, расходных материалов, оборудования; применять стандарты для оценки сортности саженцев древесно-кустарниковой растительности и цветочной продукции; производить визуальный и инструментальный контроль качества поставляемых материально-технических ресурсов для производства работ по благоустройству, озеленению, техническому обслуживанию и содержанию; определять потребность в материально-техническом обеспечении производства работ по благоустройству, озеленению, техническому обслуживанию и содержанию на территориях и объектах, оформлять соответствующие заявки.

Владеть: навыками материально-технического обеспечения подготовки производства работ (благоустройство, озеленение, техническое обслуживание, содержание) на территориях и объектах; навыками материально-технического обеспечения производства работ по благоустройству и озеленению на территориях и объектах; навыками материально-технического обеспечения производства работ по техническому обслуживанию и содержанию на территориях и объектах; навыками обеспечения работников специальным ручным инвентарем, средствами малой механизации, машинами и механизмами для производства работ, средствами индивидуальной защиты согласно организационно-технологической документации на территориях и объектах; навыками обеспечения необходимого объема растительного грунта в зоне озеленения на территориях и объектах.

ПК 1.5. Выполнять руководство работниками при производстве работ одного вида на территориях и объектах

Знать: трудовое законодательство Российской Федерации и нормативные правовые акты, содержащие нормы трудового права; правила производства озеленительных работ на благоустраиваемых территориях и объектах; правила санитарного содержания, обеспечения чистоты и порядка на благоустраиваемых территориях и объектах; правила ведения исполнительной и учетной документации при производстве работ одного вида (благоустройство, озеленение, техническое обслуживание, содержание); требования охраны труда, производственной санитарии и пожарной безопасности при производстве работ (благоустройство, озеленение, техническое обслуживание, содержание)..

Уметь: осуществлять документальное сопровождение производства работ одного вида (благоустройство, озеленение, техническое обслуживание, содержание); проводить инструктаж по охране труда с оформлением журнала по охране труда в соответствии с действующим законодательством Российской Федерации и нормативными правовыми актами по охране труда; обеспечивать своевременность оформления документов по учету рабочего времени работников; координировать действия работников по сбору материалов документов для подготовки исполнительной и учетной документации при производстве работ одного вида (благоустройство, озеленение, техническое обслуживание, содержание); определять нештатные ситуации, связанные с отклонением от установленных регламентов при производстве работ одного вида (благоустройство, озеленение, техническое обслуживание, содержание).

Владеть: навыками ознакомления работников с планом и объемами производства работ одного вида (благоустройство, озеленение, техническое обслуживание, содержание) на территориях и объектах; навыками распределения производственных заданий между бригадами, а также субподрядными организациями на территориях и объектах; навыками расстановки работников в соответствии с их квалификацией и производственными заданиями на осуществление работ на территориях и объектах; навыками контроля за соблюдением трудовой дисциплины работниками на территориях и объектах; навыками

контроля за соблюдением графиков производства работ (благоустройство, озеленение, техническое обслуживание, содержание) на территориях и объектах; навыками определения нештатных ситуаций на территориях и объектах и своевременное информирование руководства в установленном порядке.

1. Описание показателей (типов заданий) и критериев оценки (указания по оцениванию и результат оценивания) индикаторов компетенций для проведения текущего контроля и промежуточной аттестации

Тип заданий	Указания по оцениванию для каждого типа заданий	Результат оценивания (баллы, полученные за выполнение задания/характеристика правильности ответа)
Задание закрытого типа с выбором правильного ответа	Задание закрытого типа с выбором правильного ответа считается верным, если правильно установлен ответ	Совпадение с верным ответом оценивается 1 баллом; неверный ответ или его отсутствие – 0 баллов. Либо указывается «верно»/ «неверно»
Задание закрытого типа на установление соответствия	Задание закрытого типа на установление соответствия считается верным, если правильно установлены все соответствия (позиции из одного столбца верно сопоставлены с позициями другого)	Полное совпадение с верным ответом оценивается 1 баллом; неверный ответ или его отсутствие – 0 баллов. Либо указывается «верно»/ «неверно»
Задание закрытого типа на установление последовательности	Задание закрытого типа на установление последовательности считается верным, если правильно указана вся последовательность цифр	Полное совпадение с верным ответом оценивается 1 баллом; если допущены ошибки или ответ отсутствует – 0 баллов. Либо указывается «верно»/«неверно».
Задание комбинированного типа с выбором одного верного ответа из четырех предложенных и обоснованием выбора	Задание комбинированного типа с выбором одного верного ответа из предложенных с обоснованием выбора считается верным, если правильно указана цифра и приведены корректные аргументы, используемые при выборе ответа.	Совпадение с верным ответом оценивается 1 баллом; неверный ответ или его отсутствие – 0 баллов. Либо указывается «верно»/«неверно».

Задание комбинированного типа с выбором нескольких вариантов ответа из предложенных и развернутым обоснованием выбора	Задание комбинированного типа с выбором нескольких вариантов ответа из предложенных с обоснованием выбора ответов считается верным, если правильно указаны цифры и приведены корректные аргументы, используемые при выборе ответа.	Полное совпадение с верным ответом оценивается 1 баллом; если допущены ошибки или ответ отсутствует – 0 баллов. Либо указывается «верно»/«неверно».
Задание открытого типа с развернутым ответом	Задание открытого типа с развернутым ответом считается верным, если ответ совпадает с эталонным по содержанию и полноте.	Полный правильный ответ на задание оценивается 3 баллами; если допущена одна ошибка/неточность/ответ правильный, но не полный – 1 балл, если допущено более одной ошибки/ответ неправильный/ответ отсутствует – 0 баллов. Либо указывается «верно»/«неверно».

2. Уровни сложности оценочных материалов

Наименование	Характеристика	Время выполнения
Базовый	Воспроизведение, терминология, факты, параметры, теории, принципы. Тип задания: задания с выбором ответа, комбинированные задания	1-3 мин.
Повышенный	Применение знаний в типичной ситуации, решение типовых задач, сопоставление, последовательность. Тип задания: комбинированные задания, задания с развернутым ответом	3-5 мин.
Высокий	Применение знаний в нестандартной ситуации, решение нетиповых задач, алгоритмы, доказательства, обоснования. Тип задания: задания на установление последовательности и соответствия, задания с развернутым ответом	5-10 мин.

3. Сценарии выполнения тестовых заданий.

Тип задания	Последовательность действий при выполнении задания
Задание закрытого типа с выбором правильного ответа	<ol style="list-style-type: none"> 1. Внимательно прочитать текст задания. 2. Внимательно прочитать список предполагаемых ответов. 3. Записать ответ.
Задание закрытого типа на установление соответствия	<ol style="list-style-type: none"> 1. Внимательно прочитать текст задания и понять, что в качестве ответа ожидаются пары элементов. 2. Внимательно прочитать оба списка: список 1 – вопросы, утверждения, факты, понятия и т.д.; список 2 – утверждения, свойства объектов и т.д. 3. Сопоставить элементы списка 1 с элементами списка 2, сформировать пары элементов. 4. Записать попарно буквы и цифры (в зависимости от задания) вариантов ответа (например, А1 или Б4)
Задание закрытого типа на установление последовательности	<ol style="list-style-type: none"> 1. Внимательно прочитать текст задания и понять, что в качестве ответа ожидается последовательность элементов. 2. Внимательно прочитать предложенные варианты ответа. 3. Построить верную последовательность из предложенных элементов. 4. Записать буквы/цифры (в зависимости от задания) вариантов ответа в нужной последовательности без пробелов и знаков препинания (например, БВА или 135)
Задание комбинированного типа с выбором одного верного ответа из четырех предложенных и обоснованием выбора	<ol style="list-style-type: none"> 1. Внимательно прочитать текст задания и понять, что в качестве ответа ожидается только один из предложенных вариантов. 2. Внимательно прочитать предложенные варианты ответа. 3. Выбрать один ответ, наиболее верный. 4. Записать только номер (или букву) выбранного варианта ответа.

	5. Записать аргументы, обосновывающие выбор ответа
Задание комбинированного типа с выбором нескольких вариантов ответа из предложенных и развернутым обоснованием выбора	1. Внимательно прочитать текст задания и понять, что в качестве ответа ожидаются несколько из предложенных вариантов. 2. Внимательно прочитать предложенные варианты ответа. 3. Выбрать несколько вариантов ответа, наиболее верных. 4. Записать только номера (или буквы) выбранных вариантов ответов. 5. Записать аргументы, обосновывающие ваш выбор.
Задание открытого типа с развернутым ответом	1. Внимательно прочитать текст задания и понять суть вопроса. 2. Продумать логику и полноту ответа. 3. Записать ответ, используя четкие компактные формулировки. 4. В случае расчетной задачи, записать решение и ответ.

**4. Оценочные материалы для проведения текущего
контроля и промежуточной аттестации закрытого
типа.**

п/п	Текст задания	Варианты ответов / последовательность ответов	Правильн ый ответ (ключ)	Код компетенц ии (индикато ра)	Код планиру емых результата то в обучения по дисципли не	Время выпол не ния (мин.)
Тип задания: задание закрытого типа с выбором правильного ответа						
Инструкция: прочитайте текст и выберите правильный ответ						
1.	Исходными данными для проведения инвентаризации объекта ландшафтной архитектуры является:	а) существующий геодезический план территории в М 1:500 или М 1:200 б) оценочные ведомости инвентаризации по всем конструктивным элементам озеленения и благоустройства объекта в) генеральный план г) исполнительные чертежи по благоустройству и озеленению территории объекта		ОК 01. – ОК 05. ОК 07.; ОК 08.; ОК 09.; ПК 1.1.; ПК 1.2.; ПК 1.3.; ПК 1.4.; ПК 1.5.	3, У, В	1-3 мин
2.	Регистрация изменений первоначального ландшафтно-архитектурного замысла, связанных с образованием поросли, переуплотнением посадок растений,	а) план инвентаризации территории М 1:200 или М 1:500 б) геодезический план территории в М 1:500 или М 1:200 в) инвентарный план		ОК 01. – ОК 05. ОК 07.; ОК 08.; ОК 09.; ПК 1.1.; ПК 1.2.; ПК 1.3.; ПК 1.4.; ПК 1.5.	3, У, В	1-3 мин

	уничтожением газонов, повреждением площадок и дорожной сети, оборудования, МАФ производится АПИ составлении документов:	М1 :1000 или М1:2000 г) исполнительные чертежи по благоустройству и озеленению территории объекта д) оценочные ведомости инвентаризации по всем конструктивным элементам озеленения и благоустройства объекта				
--	---	---	--	--	--	--

3.	Какие работы проводятся при полевом этапе инвентаризации всех элементов территории объекта	а) разрабатывается баланс территории б) уточнение границ объекта в «красных» линиях в) анализируются и приводятся в порядок записи в журналах и ведомостях г) оформляется план инвентаризации		ОК 01. – ОК 05. ОК 07.; ОК 08.; ОК 09.; ПК 1.1.; ПК 1.2.; ПК 1.3.; ПК 1.4.; ПК 1.5.	3, У, В	1-3 мин
4.	Какая информация не указывается при составлении инвентарного плана объекта?	а) внешние границы с линейными размерами; б) общую ситуацию за границами объекта; в) границы и номера учетных участков и куртин; г) инженерные коммуникации и освещение; д) особо ценные, уникальные или исторические деревья, которые нумеруются по всему объекту самостоятельным и номерами красной тушью; е) типы садово-парковых насаждений: живые изгороди, цветники и газоны, куртины, группы деревьев, кустарников, многолетники в.		ОК 01. – ОК 05. ОК 07.; ОК 08.; ОК 09.; ПК 1.1.; ПК 1.2.; ПК 1.3.; ПК 1.4.; ПК 1.5.	3, У, В	1-3 мин

5.	Чертежи, на которых видно устройство дорожно-тропиночной сети – это:	а) планы б) разрезы в) узлы г) виды		ОК 01. – ОК 05. ОК 07.; ОК 08.; ОК 09.; ПК 1.1.; ПК 1.2.; ПК 1.3.; ПК 1.4.; ПК 1.5.	З, У, В	1-3 мин
6.	Группа деревьев и кустарников, ограничивающая вид	а) куртина; б) кулисы; в) загущенные посадки; г) букетные посадки		ОК 01. – ОК 05. ОК 07.; ОК 08.; ОК 09.; ПК 1.1.; ПК 1.2.; ПК 1.3.; ПК 1.4.; ПК 1.5.	З, У, В	1-3 мин
7.	Красная линия	а) черта разделения и ограничения застройки и улицы; б) граница озеленения; в) зона отдыха; г) предупреждающая линия.		ОК 01. – ОК 05. ОК 07.; ОК 08.; ОК 09.; ПК 1.1.; ПК 1.2.; ПК 1.3.; ПК 1.4.; ПК 1.5.	З, У, В	1-3 мин

8	Баланс территории	а) система конструктивных элементов; б) соотношение площадей элементов планировки; в) соотношение МАФ и озеленения; г) разбивка территории на части		ОК 01. – ОК 05. ОК 07.; ОК 08.; ОК 09.; ПК 1.1.; ПК 1.2.; ПК 1.3.; ПК 1.4.; ПК 1.5.	З, У, В	1-3 мин
9	Комплекс мероприятий направленных на преобразование рельефа	а) благоустройство территории; б) горизонтальная планировка; в) вертикальная планировка; г) рекультивация		ОК 01. – ОК 05. ОК 07.; ОК 08.; ОК 09.; ПК 1.1.; ПК 1.2.; ПК 1.3.; ПК 1.4.; ПК 1.5.	З, У, В	1-3 мин
10	Рабочий чертеж мест посадки деревьев, кустарников, травянистых цветочных растений	а) план благоустройств а; б) посадочный чертеж; в) разбивочный чертеж; г) чертеж вертикально й планировки		ОК 01. – ОК 05. ОК 07.; ОК 08.; ОК 09.; ПК 1.1.; ПК 1.2.; ПК 1.3.; ПК 1.4.; ПК 1.5.	З, У, В	1-3 мин
11	Что не входит в состав документации на стадии рабочего проектирования?	а) генеральный план объекта М 1:500; б) планы благоустройства территории М 1:500; в) планы наружных осветительных устройств; г) планы озеленения территории; д) преискурнт на строительные материалы в		ОК 01. – ОК 05. ОК 07.; ОК 08.; ОК 09.; ПК 1.1.; ПК 1.2.; ПК 1.3.; ПК 1.4.; ПК 1.5.	З, У, В	1-3 мин

		текущих ценах с пересчетом по видам работ; е) рабочие чертежи проекта вертикальной планировки с картограммой земляных работ.				
--	--	---	--	--	--	--

12	Что не входит в состав рабочей документации проекта по организации рельефа?	<p>а) план организации рельефа в проектных отметках или схема вертикальной планировки (чертеж М 1:1000, 1:500);</p> <p>б) план организации рельефа в проектных («красных») горизонталях (М 1:500);</p> <p>в) геодезический план территории в М 1:500 или М 1:200</p> <p>г) продольные и поперечные профили (М 1:500, 1:200);</p> <p>д) план земляных масс с ведомостью подсчета объема работ («насыпь», «выемка»)</p>		<p>ОК 01. – ОК 05.</p> <p>ОК 07.; ОК 08.;</p> <p>ОК 09.; ПК 1.1.;</p> <p>ПК 1.2.;</p> <p>ПК 1.3.;</p> <p>ПК 1.4.; ПК 1.5.</p>	3, У, В	1-3 мин
----	---	---	--	---	---------	---------

13	<p>Что не относится к проекту организации строительства объекта</p>	<p>а) очередность и сроки освоения работ по отдельным участкам территории объекта и по их видам</p> <p>б) основные базы по снабжению строительства строительным и посадочным материалами и средние расстояния их доставки</p> <p>в) внутренняя ситуация объекта для определения возможности использования существующих зданий и сооружений при производстве работ и организации быта рабочих;</p> <p>г) ведомость объемов капитального ремонта, с указанием степени износа каждой конструкции</p> <p>д) внешняя ситуация объекта для возможности заготовок растительной земли, инертных сыпучих материалов, камня, посадочных материалов и т.д.</p> <p>е) строительный</p>		<p>ОК 01. – ОК 05. ОК 07.; ОК 08.; ОК 09.; ПК 1.1.; ПК 1.2.; ПК 1.3.; ПК 1.4.; ПК 1.5.</p>	3, У, В	1-3 мин
----	---	--	--	--	---------	---------

		генеральный план				
--	--	---------------------	--	--	--	--

14	Минимальное расстояние до ствола дерева от края проезжей части улиц	а) 2,0 м; б) 1,0 м; в) 3,0 м; г) 5,0 м		ОК 01. – ОК 05. ОК 07.; ОК 08.; ОК 09.; ПК 1.1.; ПК 1.2.; ПК 1.3.; ПК 1.4.; ПК 1.5.	З, У, В	1-3 мин
15	В каком масштабе выполняют чертежи генеральных планов?	а) действительном; б) уменьшения; в) линейном; г) увеличения		ОК 01. – ОК 05. ОК 07.; ОК 08.; ОК 09.; ПК 1.1.; ПК 1.2.; ПК 1.3.; ПК 1.4.; ПК 1.5.	З, У, В	1-3 мин
16	Что не входит в комплекс мероприятий, направленных на организацию рельефа озеленяемой территории.	а) обеспечение отвода излишков поверхностных вод б) создание условий для удобного движения пешеходов и транспорта в) создание пластических и выразительных форм рельефа в соответствии с замыслом проектировщика, г) создание благоприятных условий для произрастания существующей ценной растительности, устранение явлений почвенной эрозии; д) обеспечение объекта		ОК 01. – ОК 05. ОК 07.; ОК 08.; ОК 09.; ПК 1.1.; ПК 1.2.; ПК 1.3.; ПК 1.4.; ПК 1.5.	З, У, В	1-3 мин

		растительной землей для произрастан ия насаждений; е) укрепление склонов, крутых берегов водоемов путем устройства специальных сооружений;				
17	Какой тип дренажа невходит в классификацию по целевой направленности ?	а) осушительный б) рассоляющий в) азрационный г) горизонтальный		ОК 01. – ОК 05. ОК 07.; ОК 08.; ОК 09.; ПК 1.1.; ПК 1.2.; ПК 1.3.; ПК 1.4.; ПК 1.5.	З, У, В	1-3 ми
18	Какой тип дренажа невходит в классификацию по принципу действия?	а) полостной с заполнителе м б) систематический в) выборочный г) головной (отсечный)		ОК 01. – ОК 05. ОК 07.; ОК 08.; ОК 09.; ПК 1.1.; ПК 1.2.; ПК 1.3.; ПК 1.4.; ПК 1.5.	З, У, В	1-3 ми

19	Выкопку траншей при прокладке инженерных сетей и подземных коммуникаций нужно производить от ствола дерева при диаметре ствола дерева более 15 см на расстоянии	а) не менее 2 м б) не менее 3 м в) не менее 1,5 м, г) не менее 5 м,		ОК 01. – ОК 05. ОК 07.; ОК 08.; ОК 09.; ПК 1.1.; ПК 1.2.; ПК 1.3.; ПК 1.4.; ПК 1.5.	3, У, В	1-3 мин.
20	Стоянку автомашин и механизмов, а также складирование горюче-смазочных материалов можно осуществлять от деревьев и кустарников не ближе ...	а) 10 м б) 5м в) 15 м г) 20м		ОК 01. – ОК 05. ОК 07.; ОК 08.; ОК 09.; ПК 1.1.; ПК 1.2.; ПК 1.3.; ПК 1.4.; ПК 1.5.	3, У, В	1-3 мин.
21	Площадь зеленых насаждений, на человека в крупных и больших городах, на расчетный срок:	а) 5 м ² б) 11 м ² в) 7 м ² г) 20 м ²		ОК 01. – ОК 05. ОК 07.; ОК 08.; ОК 09.; ПК 1.1.; ПК 1.2.; ПК 1.3.; ПК 1.4.; ПК 1.5.	3, У, В	1-3 мин.
Тип задания: задание закрытого типа на установление соответствия						
Инструкция: прочитайте текст и установите соответствие						

1.	<p>Шкала оценки качества состояния древесных растений:</p> <p>А. Балл состояния -1 Б. Балл состояния -2 В. Балл состояния -3 Г. Балл состояния -4</p>	<p>1. Растения выпадают из композиции, полностью нарушены их пропорции, ствол вытянут, крона деформирована, много сухих ветвей (более 40 %), листья измельчены, бледного цвета, имеются механические повреждения стволов, наличие вредителей и болезней. Растения уже не отвечают своему функциональному назначению.</p> <p>2. У растений появляются значительные изменения внешнего вида: появление сухих побегов (до 30 %), нарушение мозаичности, измельчение листьев и изменение их цвета, наличие механических повреждений стволов, появление энтомовредителей.</p> <p>3. У растений имеются</p>		<p>ОК 01. – ОК 05. ОК 07.; ОК 08.; ОК 09.; ПК 1.1.; ПК 1.2.; ПК 1.3.; ПК 1.4.; ПК 1.5.</p>	3, У, В	5-10 мин.
----	--	---	--	--	---------	-----------

		<p>незначительные нарушения внешнего вида, связанные с частичным нарушением пропорций «крона - ствол», появлением на побегах мелких листьев и изменением их окраски, наличием незначительного количества механических повреждений.</p> <p>4. Растение отличается выразительным силуэтом, колоритом и живописностью, пропорционально развитыми стволом, кроной, ветвями, побегами, окраской и размерами листьев; их мозаичность</p>				
--	--	--	--	--	--	--

		размещения соответствует биологическому виду; отсутствуют какие-либо повреждения, болезни, вредители.				
--	--	--	--	--	--	--

2.	<p>Шкала оценки качественно го состояния газонов и цветников: А. Балл состояния -1 Б. Балл состояния -2 В. Балл состояния -3</p>	<p>1. Газон - травянистый покров из злаковых видов трав с густым сомкнутым травостоем без «проплешин», который регулярно скашивается. Сорные широколиственны е сорняки отсутствуют. Цветник - компактная растительная группировка с четко очерченными контурами со здоровыми растениями. Сорняки и увядшие и засыхающие растения отсутствуют, почва удобрена. 3. Газон - травянистый покров поврежден, засорен широколиственны ми растениями, покрытие отсутствует на 80%, в наличии массовые «протопы» и «проплешины». Цветники - крайне неопрятного вида; наличие увядших и засыхающих растений,</p>		<p>ОК 01. – ОК 05. ОК 07.; ОК 08.; ОК 09.; ПК 1.1.; ПК 1.2.; ПК 1.3.; ПК 1.4.; ПК 1.5.</p>	3, У, В	5-10 мин.
----	--	--	--	--	---------	--------------

		<p>контуры размыты или отсутствуют. 2. Газон - травянистый покров из злаковых трав, имеющий участки с редким травостоем (до 40%), участки с наличием небольшого количества (до 15 %) сорной широколиственно й растительности. Цветник - неопрятного вида с наличием увядших частей растений (до 40 %), контуры не четко обозначены, наличие вредителей, потеря декоративности.</p>				
--	--	--	--	--	--	--

3.	На инвентарном планенаносят: А. Растения в условных обозначениях Б. Существующая ситуация зачеркивается. В. Все изменения делаются	1. зеленой тушью; 2. черной тушью. 3. красной тушью;		ОК 01. – ОК 05. ОК 07.; ОК 08.; ОК 09.; ПК 1.1.; ПК 1.2.; ПК 1.3.; ПК 1.4.; ПК 1.5.	3, У, В	5-10 мин.
4	А. Ракурс Б. Силуэт В. Фланкирование Г. Редина Д. Нюанс	1. Обобщенный контур, очертание отдельных экземпляров растений, групп, куртин на фоне неба, водной поверхности или городской застройки. 2. Необычная угловая перспектива на объект, когда ось зрения направлена снизу, сверху или сбоку от него, создает впечатление динамичности в садово-парковом пейзаже. 3. Прием в регулярных парковых композициях — симметричное размещение каких-либо объектов по сторонам центральной композиционной оси. 4. Оттенок, едва заметный переход в		ОК 01. – ОК 05. ОК 07.; ОК 08.; ОК 09.; ПК 1.1.; ПК 1.2.; ПК 1.3.; ПК 1.4.; ПК 1.5.	3, У, В	

		<p>форме, цвете, размерах, фактуре поверхности, рисунке отдельных элементов, составляющих парковую композицию.</p> <p>5. Парковый массив с малой вертикальной сомкнутостью крон, не имеющий подлеска.</p>				
--	--	---	--	--	--	--

5. Оценочные материалы для проведения текущего контроля и промежуточной аттестации открытого типа.

п/п	Текст задания	Вариант ы ответов	Ответ	Код компет е нции (индик атора)	Код планируемы х результатов обучения по дисциплине	Время выпол не ния (мин.)
Тип задания: задание открытого типа с развернутым ответом						
Инструкция: прочитайте текст и запишите развернутый обоснованный ответ						
1.	Какие задачи решаются во время инвентаризаци и садово- парковых элементов на территории объекта?	-		ОК 01. – ОК 05. ОК 07.; ОК 08.; ОК 09.; ПК 1.1.; ПК 1.2.; ПК 1.3.; ПК 1.4.; ПК 1.5.	3, У, В	5-10 мин.
2.	Основные задач и инженерной подготовк и территори й?	-		ОК 01. – ОК 05. ОК 07.; ОК 08.; ОК 09.; ПК 1.1.; ПК 1.2.; ПК 1.3.; ПК 1.4.; ПК 1.5.	3, У, В	5-10 мин.
3.	Метод квадратов для составления разбивочного чертежа.	-		ОК 01. – ОК 05. ОК 07.; ОК 08.; ОК 09.; ПК 1.1.; ПК 1.2.; ПК 1.3.; ПК 1.4.; ПК 1.5.	3, У, В	5-10 мин.
4.	Метод ординат для составления разбивочного чертежа.	-		ОК 01. – ОК 05. ОК 07.; ОК	3, У, В	5-10 мин.

				08.; ОК 09.; ПК 1.1.; ПК 1.2.; ПК 1.3.; ПК 1.4.; ПК 1.5.		
5.	Исходные материалы и документы выдаваемые проектировщику вместе с утверждённым заданием на проектирование	-		ОК 01. – ОК 05. ОК 07.; ОК 08.; ОК 09.; ПК 1.1.; ПК 1.2.; ПК 1.3.; ПК 1.4.; ПК 1.5.	З, У, В	3-5 мин.
6.	Общие принципы, необходимые при создании любого парка?	-		ОК 01. – ОК 05. ОК 07.; ОК 08.; ОК 09.; ПК 1.1.; ПК 1.2.; ПК 1.3.; ПК 1.4.; ПК 1.5.	З, У, В	3-5 мин.

1. Оценочные материалы для экзамена квалификационного

Назначение:

Оценочные материалы предназначены для контроля и оценки результатов освоения междисциплинарного курса: Проектирование объектов садово-паркового и ландшафтного строительства по специальности: 35.02.12 Садово-парковое и ландшафтное строительство

Экзамен проводится в форме: защиты двух теоретических вопросов и выполнения и защиты практического задания.

Место проведения: экзаменационная площадка, учебная лаборатория «Информационных технологий в профессиональной деятельности».

Условия проведения: на экзамене проверяется соответствие знаний студентов требованиям программы. Особое внимание на экзамене уделяется соблюдению норм охраны труда и техники безопасности. Билет по профессиональному модулю состоит из двух теоретических вопросов (заданий) и одного практического задания.

Первый и второй вопрос билетов в традиционной форме воспроизводит важнейшие тематические единицы учебной программы. Он направлен на проверку теоретических знаний, предусмотренных требованиями к уровню подготовки выпускников.

Третий вопрос представляет собой практическое задание направленное на выявление практических умений и навыков, приобретённых учащимися за полный курс обучения проектирование объектов-садово-паркового и ландшафтного строительства В случае затруднения на экзамене выпускник может воспользоваться лекционными материалами. К 3-му практическому вопросу-заданию предлагается вариант типового чертежа. И планы ответов к билетам, и технологические карты могут быть существенными ориентирами в выстраивании высказывания по экзаменационному билету.

Практическое задание предполагает комплексную проверку профессиональных и общих компетенций, освоенных в ходе изучения МДК.

Практическое задание выполняется по вариантам.

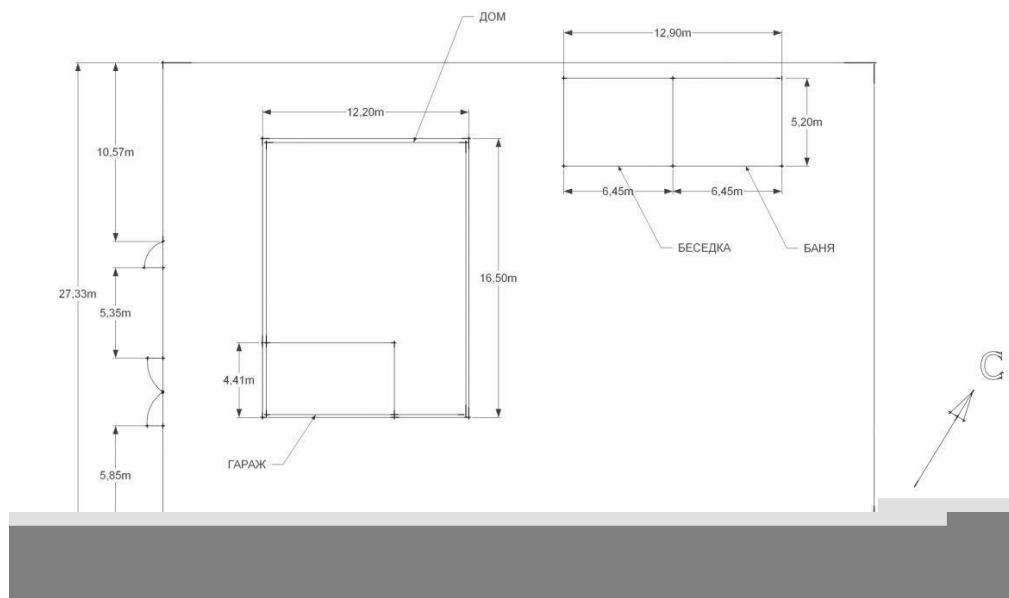
Количество вариантов: вариантов 15.

ЗАДАНИЕ ДЛЯ ЭКЗАМЕНУЮЩЕГОСЯ.

Ответьте на два теоретических вопроса, выполните практическое задание.

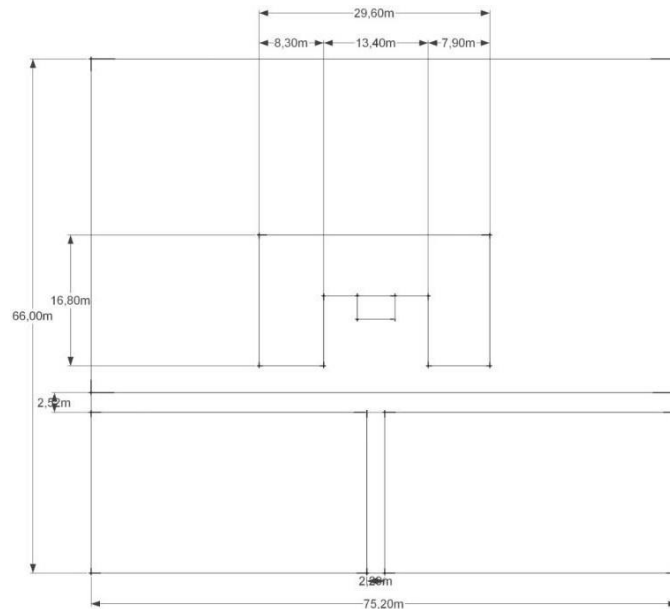
Билет №1

1. Классификация пейзажей по пространственному принципу. Типы пространственных структур: определение, пример.
2. Этапы проектирования объекта ландшафтной архитектуры: определение, пример.
3. Выполнить изображение маршрута дорожно-тропиночной сети.



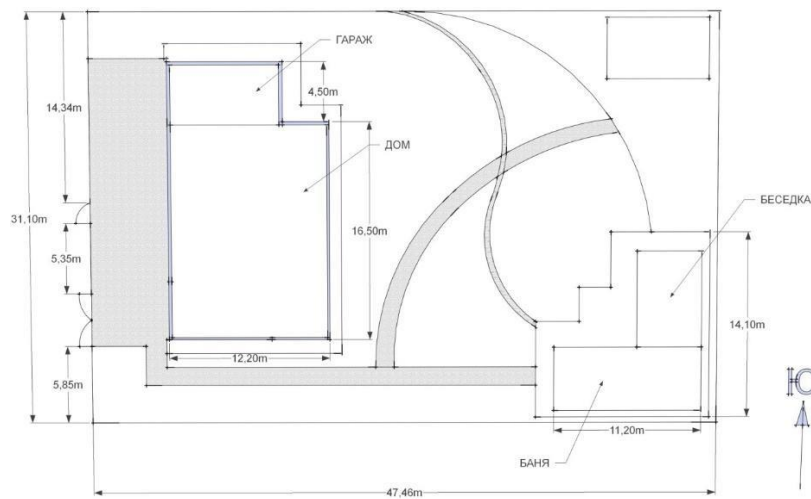
Билет №2

1. Открытые пространственные структуры: определение, пример.
2. Декоративные свойства древесной растительности и их использование при подборе проектируемого ассортимента: определение, пример.
3. Выполнить плановое изображение площадки отдыха с подводящими дорогами.



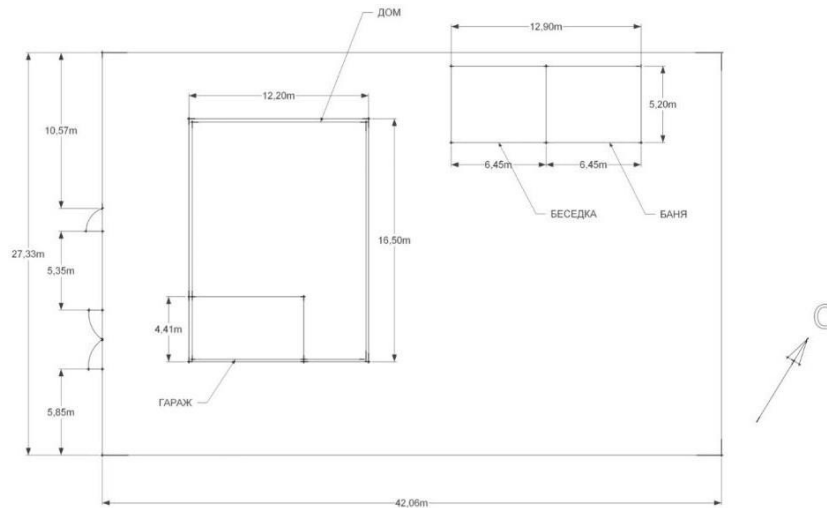
Билет №3

1. Методика составления разбивочного чертежа планировки садово-паркового объекта.
2. В чем заключается проектирование пейзажного парка.
3. Выполнить плановое изображение благоустройства участка с использованием приемов цветочного оформления, характерных для пейзажного стиля .



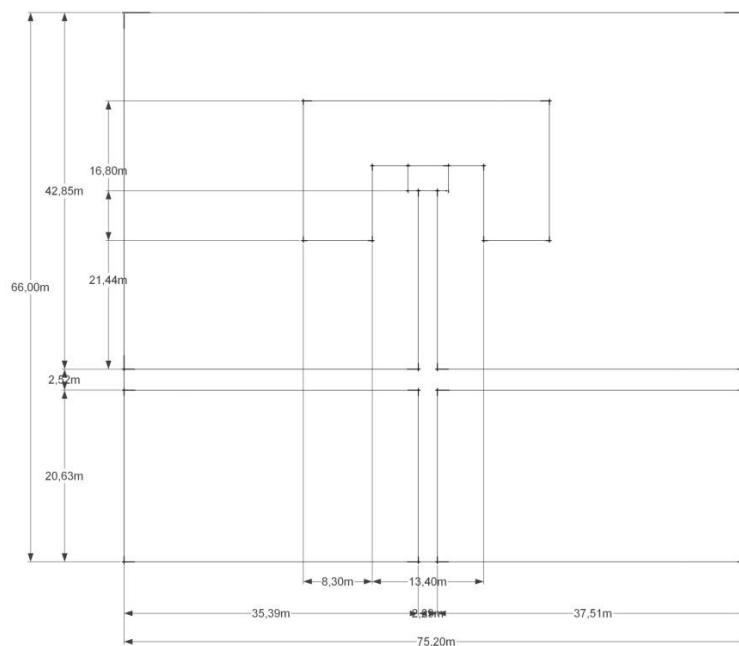
Билет №4

1. Стадии проектирования садово-парковых объектов.
2. В чем заключается проектирование регулярного парка.
3. Рассчитать баланс территории данного участка.



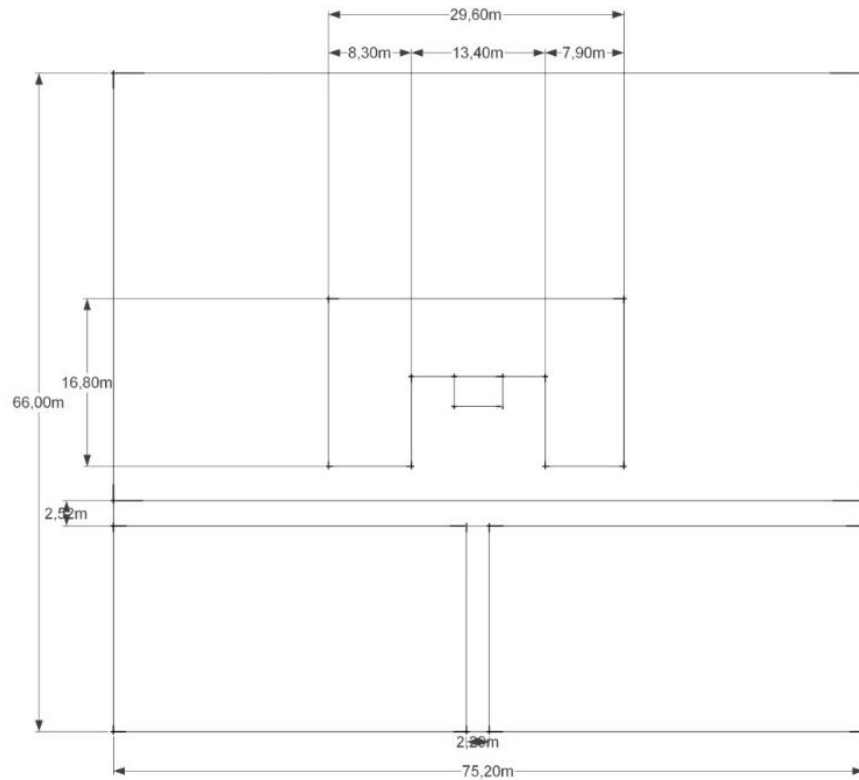
Билет №5

1. Искусственные водные устройства, задачи их проектирования.
2. Состав работ и документация для предпроектного этапа процесса проектирования.
3. Изобразить планировку благоустройства и озеленения территории при больнице.



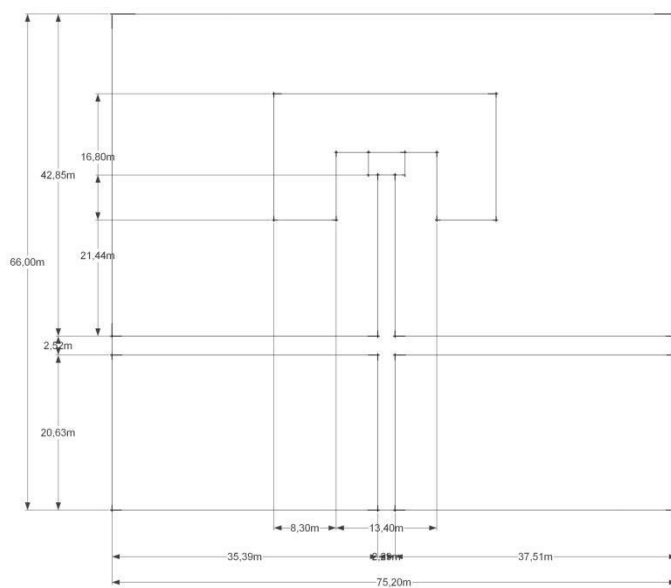
Билет №6

1. Порядок разработки проектных предложений.
2. Методы ландшафтного проектирования.
3. Изобразить планировку благоустройства и озеленения территории детского сада.



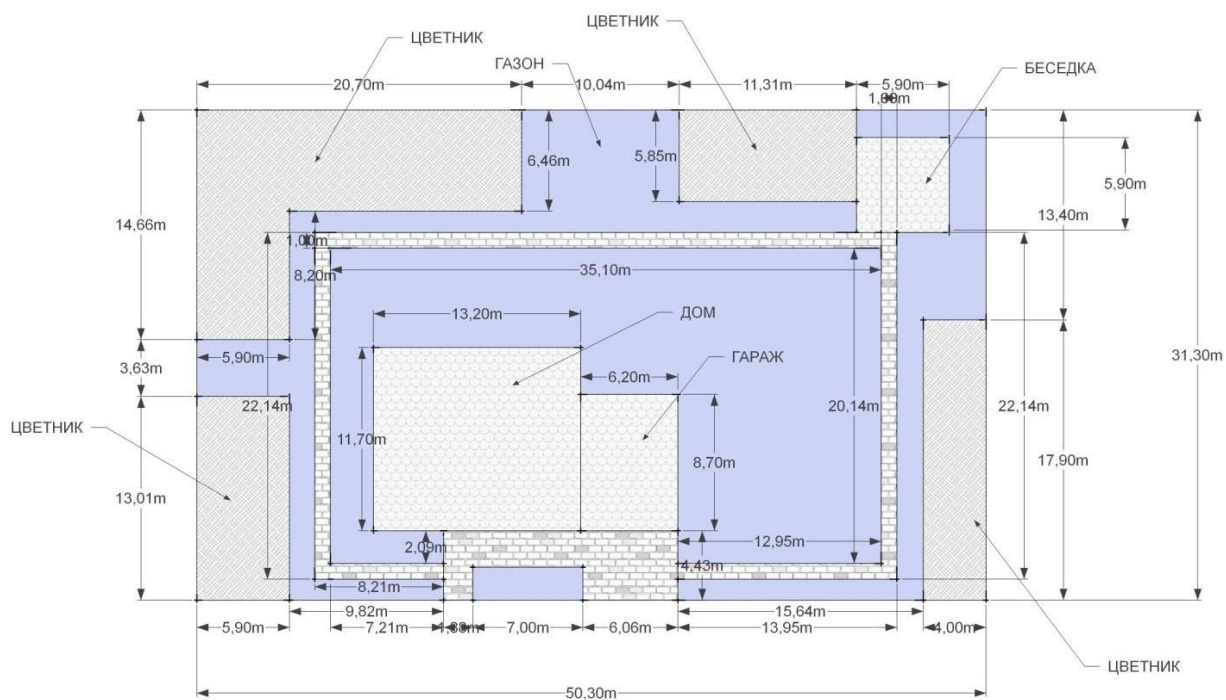
Билет №7

1. Цели и задачи ландшафтного проектирования.
2. Приёмы группировки растений в пейзажных ландшафтах.
3. Изобразить планировку благоустройства и озеленения территории административного здания



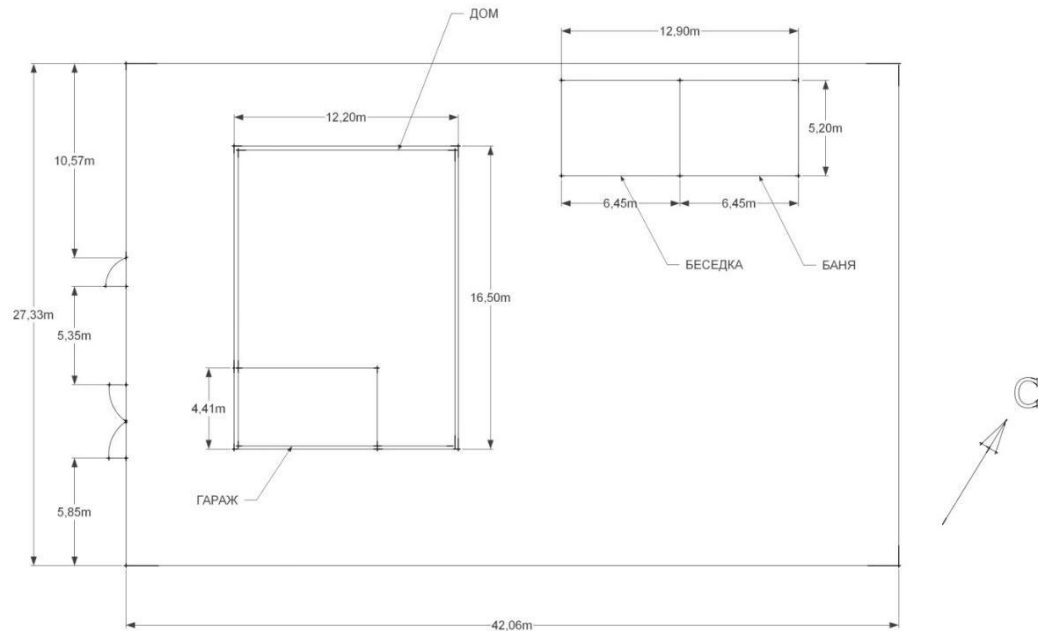
Билет №8

1. Состав работ и документация для проектного этапа процесса проектирования.
2. Приёмы группировки растений в пейзажных ландшафтах.
3. Рассчитать баланс территории данного участка.



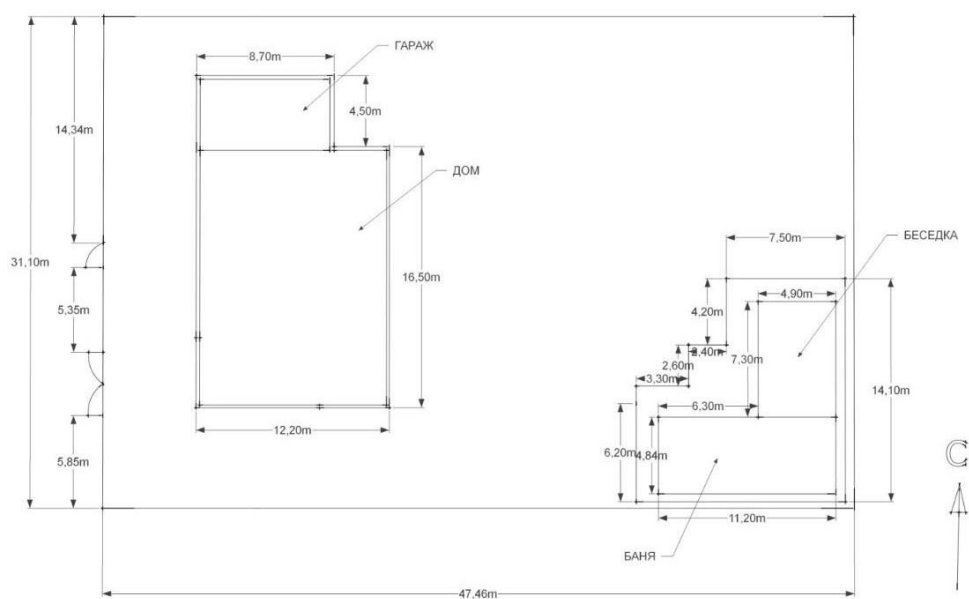
Билет №9

- 1.Порядок разработки проектных предложений.
- 2.Методика составления посадочного чертежа.
- 3.Выполнить изображение планировки цветочного оформления данного участка.



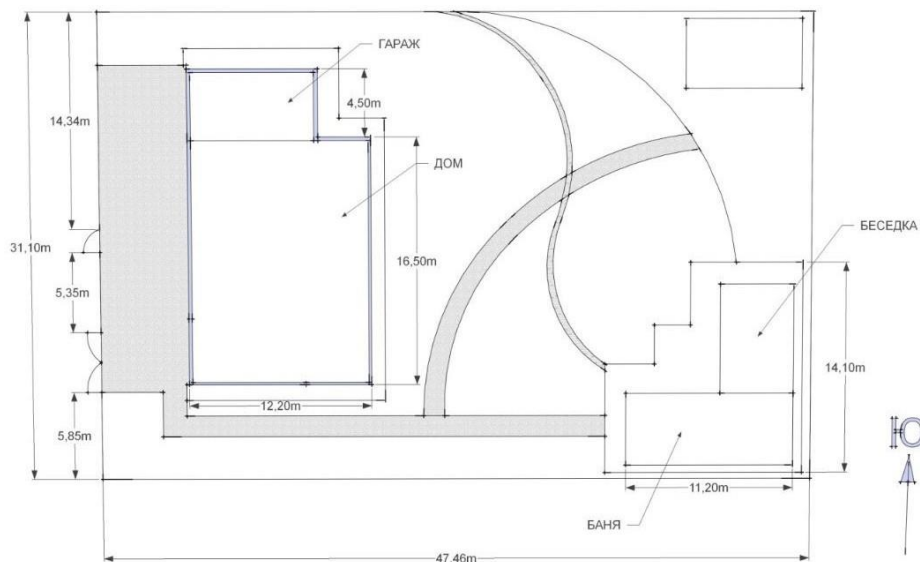
Билет №10

- 1.Стадии проектирования садово-парковых объектов.
- 2.Методика составления генерального плана.
- 3.Выполнить плановое изображение озеленения и благоустройства данного участка.



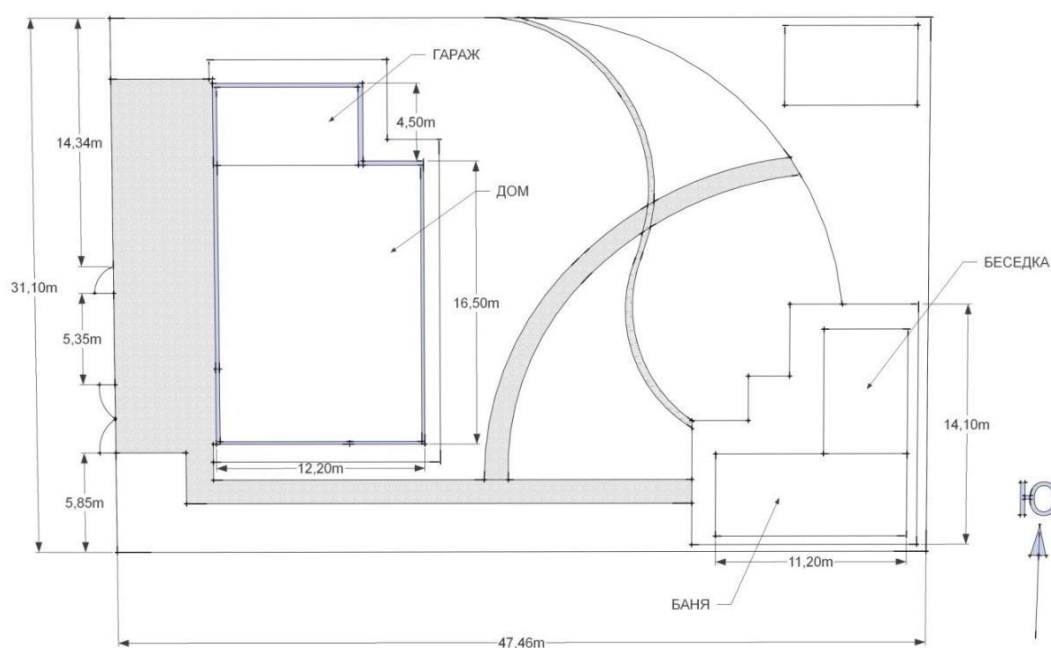
Билет №11

1. Особенности озеленения и благоустройства бульваров
2. Методика составления разбивочного чертежа.
3. Выполнить плановое изображение озеленения и благоустройства данного участка.



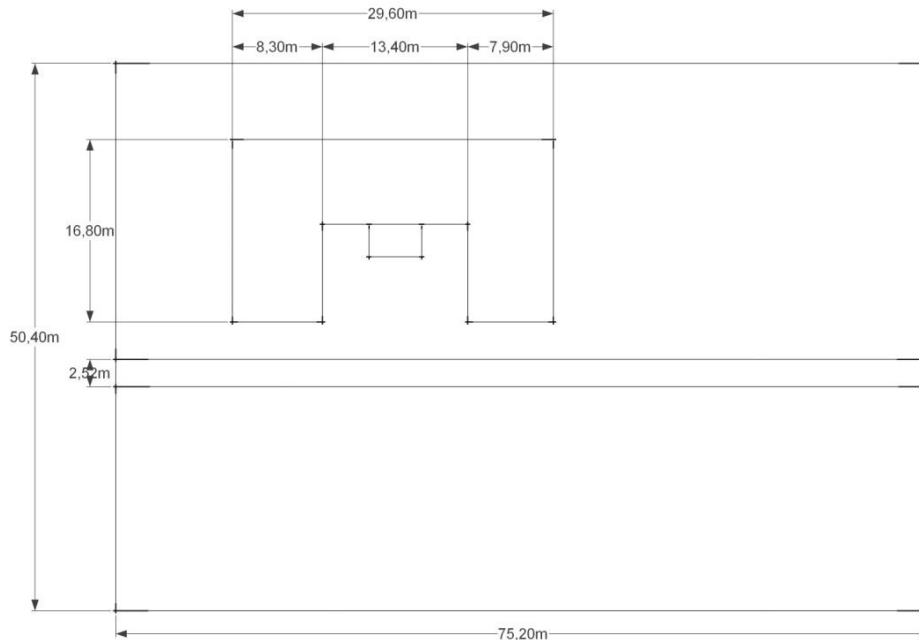
Билет №12

1. Особенности озеленения и благоустройства парков
2. Методика составления ассортиментной ведомости растений.
3. Выполнить плановое изображение озеленения и благоустройства территории школы.



Билет №13

1. Особенности озеленения и благоустройства скверов.
2. Методика оформления чертежей согласно стандарту ЕСКД.
3. Выполнить плановое изображение озеленения и благоустройства территории пансионата.



Билет №14

1. Состав работ и документация для предпроектного этапа процесса проектирования.
2. Методика составления дендрологического плана.
3. Выполнить плановое изображение озеленения и благоустройства территории парка. (Произвольного участка)

Билет №15

1. Приёмы группировки растений в пейзажных ландшафтах.
2. Цели и задачи ландшафтного проектирования
3. Выполнить плановое изображение озеленения и благоустройства территории сквера. (Произвольного участка)

4.4 КРИТЕРИИ ОЦЕНКИ

- правильность и полнота ответов на теоретические вопросы
- правильность и аккуратность при выполнении практического задания

Оценка «отлично» - если обучающийся правильно ответил на вопросы теоретической части и правильно выполнил практическое задание

Оценка «хорошо» - если обучающийся правильно ответил на вопросы теоретической части, но имеются замечания к выполнению практического задания

Оценка «удовлетворительно» - если обучающийся не дал развернутый ответ на вопросы, проявив при этом неаккуратность при выполнении практических заданий.

4. Показатели оценки результатов практического опыта, умений, знаний.

В соответствии с учебным планом, рабочей программой профессионального модуля ПМ 01 предусмотрено прохождение обучающимися учебной и производственной практик.

Виды работ на практике определяются в соответствии с требованиями к результатам обучения по профессиональному модулю 01 , ПК, ОК, ЛР и отражены в рабочей программе ПМ.01 и рабочей программе практики.

Целью оценивания учебной практики является оценка:

- профессиональных и общих компетенций;
- практического опыта и умений.

К учебной практике допускаются обучающиеся не имеющие задолженностей по ПМ.01

В соответствии с учебным планом, рабочей программой профессионального модуля ПМ.01 и рабочей программой учебной и производственной практик предусматривается текущий и промежуточный контроль результатов освоения.

Текущий контроль результатов прохождения учебной и производственной практик в соответствии с рабочей программой и календарно-тематическим планом практики происходит при использовании следующих обязательных форм контроля:

- ежедневный контроль посещаемости практики (с отметкой в журнале учебных занятий);
- наблюдение за выполнением видов работ на практике (в соответствии с календарно-тематическим планом практики);
- контроль за ведением дневника и отчета по практикам.
- контроль качества выполнения видов работ на практике:

Промежуточная аттестация по учебной и производственной практикам - дифференцированный зачет (ДЗ).

Обучающиеся допускаются к сдаче ДЗ при условии выполнения всех видов работ на практиках, предусмотренных рабочими программами и

календарно-тематическими планами, и своевременным предоставлением отчетов по практикам.

Итоги аттестации по учебной и производственной практикам оформляются аттестационным листом.

Оценка «5» (отлично) выставляется, если студент показывает: - глубокие осознанные знания по теоретическому вопросу, владеет основными понятиями, терминологией, конкретными знаниями и умениями; умения правильно, без ошибок выполнять практическое задание; - результаты прохождения промежуточной аттестации по учебной и производственной практикам профессионального модуля должны быть не ниже «хорошо». Таким образом, прослеживается сформированность соответствующих компетенций, т.к. ответ полный, доказательный, четкий, грамотный.

Оценка «4» (хорошо) выставляется, если студент показывает: - глубокие знания по теоретическому вопросу, владеет основными понятиями, терминологией, но допускает отдельные незначительные неточности в формулировках, определениях и т.п.; - умения выполнять практическое задание, но допускает отдельные незначительные ошибки; - результаты прохождения промежуточной аттестации по учебной и производственной практикам профессионального модуля должны быть не ниже «удовлетворительно».

В целом ответ полный, доказательный, четкий, грамотный, т.е. прослеживается сформированность соответствующих компетенций.

Оценка «3» (удовлетворительно) выставляется, если студент показывает: - знания по теоретическому вопросу, владеет основными понятиями, терминологией, но допускает ошибки; - умения частично выполнять практическое задание; - результаты прохождения промежуточной аттестации по учебной и производственной практикам профессионального модуля должны быть не ниже «удовлетворительно».

В целом прослеживается сформированность соответствующих компетенций, однако ответ недостаточно последователен, доказателен, грамотен.

Оценка «2» (неудовлетворительно) выставляется, если студент не показывает: - знания по теоретическому вопросу, допускает ошибки, не выделяет главного, существенного в ответе; - умения выполнять практическое задание; - результаты прохождения промежуточной аттестации по учебной и производственной практикам профессионального модуля «неудовлетворительно». Таким образом, ответ поверхностный, бездоказательный, допускаются речевые ошибки, т.е. компетенции не сформированы.

Проведение экзамена квалификационного

Экзамен квалификационный по профессиональному модулю проводится непосредственно после завершения освоения программы

профессионального модуля: изучения междисциплинарных курсов и прохождения учебной и производственной практики (по профилю специальности) в составе профессионального модуля. Экзамен квалификационный по профессиональному модулю принимается квалификационной комиссией, включая представителя работодателя от профильной организации. Членами квалификационной комиссии являются преподаватели профессиональных модулей и профильных дисциплин по данной специальности. Председателем назначается специалист от профильной организации.

Методика проведения экзамена квалификационного. Квалификационный экзамен по профессиональному модулю принимается квалификационной комиссией, включая представителя работодателя. Председателем квалификационной комиссии назначается специалист соответствующего профиля базового предприятия. Состав комиссии утверждается приказом ректора академии ежегодно. При проведении экзаменов квалификационных группа делится на подгруппы, сдающие экзамен одна после другой в один и тот же день. В каждой подгруппе используется полный комплект билетов. Во время сдачи экзаменов в аудитории может находиться одновременно не более 4 экзаменуемых. На подготовку к ответу на теоретический вопрос и к выполнению квалификационной работы первому студенту предоставляется до 30 минут, остальным студентам – в порядке очереди. После ответа на теоретический вопрос экзаменационного билета экзаменуемый выполняет квалификационную работу (практическое задание).

Примерные вопросы и задания к экзамену квалификационному (ОК1; ОК2; ОК3; ОК4; ОК5; ОК7; ОК9; ПК2.1; ПК2.2)

1. Сбор семенников. Обмолот семян. Технические требования к семенам. Закладка семян на хранение.
2. Посев семян: сроки и способы посева, выращивание рассады, уход за посевами, учет посевов. Пикировка: ее назначение и технология выполнения.
3. Парники и их назначение. Классификация парников. Конструкции парников
4. Уход за растениями в защищенном грунте. Уход за посевами и черенками. Полив, опрыскивание, прополка и рыхление. Регулирование светового, теплового режимов, влажности воздуха и субстратов. Удобрения: способы внесения, сроки, кратность. Обрезка, прищипка, пикировка, пасынкование. Особенность ухода в период покоя.
5. Уход за растениями в открытом грунте. Поливы, кратность, нормы, способы. Прополка и рыхление, стрижка, пасынкование, удаление отцветших и соцветий, прореживание, мульчирование почвы. Защита растений от вымерзания и выпревания. Подвязка и прищипливание растений. Подготовка многолетников к зиме.
6. Закаливание рассады перед высадкой в грунт; выборка рассады;

сроки посадки, площадь питания: технология высадки рассады на клумбах, рабатках: схема посадки; посадки, перевалка горшечных культур; посадка черенков на укоренение.

7. Роза. Характеристика рода. Классификация роз. Требование к условиям выращивания: выбор участка, подготовка посадочных мест, посадка. Уход: обрезка, подкормки, поливы, укрытие на зиму, их роль в зеленом строительстве.

8. Сирень. Виды. Агротехника, формирование, уход, использование в зеленом строительстве.

9. Проектирование элементов цветочного оформления, потребность в растениях, правила их подбора. Подбор декоративных растений: по назначению цветников, по требованию растений к внешней среде, подбор по газоустойчивости, подбор растений по росту, по строению куста, по окраске цветков, соцветий и по времени цветения, подбор растений по форме, величине и окраске листьев, а также времени облиствения.

10. Технические требования к посадочному материалу. Деление саженцев на группы, товарные сорта и технические требования к ним.

11. Подготовка почвы для посадки. Сроки посадки. Подготовка растений к посадке. Глубина посадки.

12. Уход за зелеными черенками.

13. Уход за саженцами. Междурядная обработка. Подкормка. Формирование штамба, закладка и формирование кроны. Пинцировка побегов утолщения, обрезка их на «кольцо».

14. Размножение черенками. Типы черенков. Виды деревьев и кустарников, размножающихся одревесневшими черенками

15. Высадка укоренных зеленых черенков в открытый грунт (сроки и способы).

16. Размножение зелеными черенками. Нарезка зеленых черенков. Календарные сроки зеленого черенкования. Посадка и укоренение зеленых черенков в парниках, на гряды.

17. Выбор деревьев и кустарников для сбора семян. Сроки сборов семян. Орудия и тара для сбора.

18. Подготовка саженцев к посадке. Посадка саженцев (сроки и способы). Сроки выращивания.

19. Выкопка и хранение сеянцев. Сортировка, прикопка и хранение сеянцев. Уход за сеянцами. Полив сеянцев: сроки, нормы и способы. Прореживание всходов. Подкормка.

20. Уход за маточниками: прополка и рыхление почвы, подкормка, борьба с вредителями и болезнями.

21. Подрезка корней. Защита сеянцев от выжимания. Уход за сеянцами второго года.

22. Заготовка и хранение побегов: возраст побегов и сроки срезки побегов на черенки. Посадка одревесневших черенков в открытый грунт и

парники. Уход за высаженными черенками.

23. Просушивание семян. Получение семян из сухих и сочных плодов. Извлечение семян из шишек хвойных пород.

24. Предпосевная обработка семян. Стратификации семян. Ошпаривание семян кипятком, намачивание семян. Протравливание семян. Скарификация семян. Снегование семян. Предпосевная обработка семян стимуляторами роста.

25. Размножение черенками хвойных пород. Применение ростовых веществ при черенковании.

26. Отделы формирования саженцев (школы). Первая школа деревьев. Исходный посадочный материал для первой школы. Группировка пород при посадке по скорости роста и срокам выращивания. Подготовка их к посадке. Способы посадки.

В критерии оценки уровня освоения ПК и ОК входят:

- уровень усвоения теоретического материала;
- уровень практических умений при выполнении заданий;
- уровень знаний и умений, позволяющий решать профессиональные задачи;
- обоснованность, чёткость, краткость изложения материала;
- степень достижения поставленной цели;
- качество выполнения заданий.
- учитываются оценки по МДК 02.01 и практик УП.02.01, ПП 02.01

6. Информационное обеспечение

Основные источники:

1. Васильева, В. А. Ландшафтный дизайн малого сада : учебное пособие для среднего профессионального образования / В. А. Васильева, А. И. Головня, Н. Н. Лазарев. — 2-е изд., перераб. и доп. — Москва : Издательство Юрайт, 2023. — 184 с. — (Профессиональное образование). — ISBN 978-5-534-06117-8. — Текст : электронный // Образовательная платформа Юрайт [сайт]. — URL: <https://urait.ru/bcode/515350>
2. Гриц, Н. В. Основы ландшафтного дизайна : учебное пособие для среднего профессионального образования / Н. В. Гриц. — Москва : Издательство Юрайт, 2023. — 116 с. — (Профессиональное образование). — ISBN 978-5-534-15105-3. — Текст : электронный // Образовательная платформа Юрайт [сайт]. — URL: <https://urait.ru/bcode/520167>
3. Хайрутдинов, З. Н. Теория ландшафтной архитектуры и методология проектирования : учебное пособие для вузов / З. Н. Хайрутдинов. — 2-е изд. — Москва : Издательство Юрайт, 2022 ; Мичуринск : Изд-во Мичуринского ГАУ. — 239 с. . — ISBN 978-5-534-11722-6 (Издательство Юрайт). — ISBN 978-5-94664-340-5 (Изд-во Мичуринского ГАУ). — Текст : электронный // Образовательная платформа Юрайт [сайт]. — URL: <https://urait.ru/bcode/495820>
4. Теодоронский, В. С. Строительство и содержание объектов ландшафтной архитектуры : учебник для среднего профессионального образования / В. С. Теодоронский, Е. Д. Сабо, В. А. Фролова ; под редакцией В. С. Теодоронского. — 4-е изд., испр. и доп. — Москва : Издательство Юрайт, 2023. — 397 с. — (Профессиональное образование). — ISBN 978-5-534-12747-8. — Текст : электронный // Образовательная платформа Юрайт [сайт]. — URL: <https://urait.ru/bcode/519182>
5. Корягина, Н. В. Благоустройство и озеленение населенных мест : учебное пособие для среднего профессионального образования / Н. В. Корягина, А. Н. Поршакова. — Москва : Издательство Юрайт, 2023. — 164 с. — (Профессиональное образование). — ISBN 978-5-534-13892-4. — Текст : электронный // Образовательная платформа Юрайт [сайт]. — URL: <https://urait.ru/bcode/519529>

Дополнительная литература:

1. Кундик, Т. М. Декоративное садоводство и ландшафтный дизайн : учебнометодическое пособие для студентов, обучающихся по специальности 35.02.05 Агрономия «Декоративное садоводство и ландшафтный дизайн» / Т. М. Кундик. — Брянск : Брянский государственный аграрный университет, 2020. — 62 с. — Текст : электронный // Цифровой образовательный ресурс IPR SMART : [сайт]. — URL: <https://www.iprbookshop.ru/107901.html>
2. Половникова, М. В. Ландшафтный дизайн: озеленение кровель и интерьеров : учебное пособие для СПО / М. В. Половникова. — Саратов,

Москва : Профобразование, Ай Пи Ар Медиа, 2020. — 95 с. — ISBN 978-5-4488-0880-7, 978-5-4497-0642-3. — Текст : электронный // Цифровой образовательный ресурс IPR SMART : [сайт]. — URL: <https://www.iprbookshop.ru/97304.html>

3. Половникова, М. В. Основы проектирования объектов садово-паркового строительства : учебник для СПО / М. В. Половникова, Р. Р. Исянчулова. — Саратов : Профобразование, Ай Пи Ар Медиа, 2020. — 113 с. — ISBN 978-5-4488-0620-9, 978-5-4497-0375-0. — Текст : электронный // Цифровой образовательный ресурс IPR SMART : [сайт]. — URL: <https://www.iprbookshop.ru/89252.html>

4. Авдеева, Е. В. Технологии и оборудование садово-паркового и ландшафтного строительства. Деревья. В 2 частях. Ч.1. Посадка : учебное пособие / Е. В. Авдеева, И. В. Кухар ; под редакцией В. Ф. Полетайкина. — Красноярск : Сибирский государственный университет науки и технологий имени академика М.Ф. Решетнева, 2020. — 150 с. — Текст : электронный // Цифровой образовательный ресурс IPR SMART : [сайт]. — URL: <https://www.iprbookshop.ru/94912.html>

Нормативные документы:

1. . СП 42.13330.2016 Градостроительство. Планировка и застройка городских и сельских поселений. Актуализированная редакция СНиП 2.07.01-89*
2. СП 82.13330.2016 Благоустройство территорий.
3. ГОСТ 27593-88 Почвы. Термины и определения
4. ГОСТ Р 70876-2023 Конструкции деревянные из массивной (цельной) древесины. Общие технические условия.
5. СП 451.1325800.2019 Здания общественные с применением деревянных конструкций.

6. Интернет-ресурсы:

7. . Электронно-библиотечная система IPR BOOKS [Электронный ресурс]. - Режим доступа: 18. www.iprbookshop.ru2
8. <http://www.aero.garant.ru> Гарант
9. <http://www.consultant.ru> Консультант Плюс
10. <http://www.stroyprofi.ru/sites/> - Каталог строительных сайтов
11. <http://flower.onego.ru/> - Энциклопедия садовых растений
12. <http://www.websad.ru/> - Статьи о декоративных растениях
13. <http://www.dendrolog-build.ru/index.php>
14. <http://flower.onego.ru/index.html>
15. <http://flowerlib.ru/>
16. <http://flowerlib.ru/books.shtml> - Электронная Библиотека по цветоводству.
17. Платформа ЭР ЦОС СПО ПРОФобразование.